



FÜR DIE GEMEINDE SCHNÜRPFINGEN MIT AMMERSTETTEN UND BEUREN



Freitag, 12. Dezember 2025/Nr. 50

Tag der offenen Tür im neuen Rathaus – ein gelungener Start

Am Sonntag, 30. November 2025 hat die Gemeinde zum Tag der offenen Tür in das neue Rathaus eingeladen. Viele Bürgerinnen und Bürger haben die Gelegenheit genutzt, die neuen Räumlichkeiten der Gemeindeverwaltung kennenzulernen und sich einen persönlichen Eindruck zu verschaffen.

Die Resonanz war erfreulich groß. Besonders gefreut hat uns das durchweg positive Feedback aus den vielen Gesprächen vor Ort. Die Rückmeldungen bestätigen uns darin, dass mit dem neuen Rathaus ein moderner, funktionaler und bürgernaher Ort entstanden ist, der den Anforderungen einer zeitgemäßen Verwaltung gerecht wird.

Mit dem Umzug in die neuen, barrierefreien Räumlichkeiten schaffen wir spürbare Verbesserungen im Verwaltungsalltag. So können wir im Bürgerbereich künftig datenschutzkonform zwei Bürgerinnen und Bürger gleichzeitig bedienen – ein echter Gewinn an Servicequalität und Effizienz.

Ein solches Projekt gelingt nur gemeinsam. Daher bedanken wir uns herzlich bei allen Projektbeteiligten, den ausführenden Firmen, den Planern, den Bewohnern des Wohn- und Geschäftsgebäudes sowie allen, die dieses Vorhaben engagiert begleitet und unterstützt haben.

Ein besonderer und sehr persönlicher Moment war für uns die Segnung der Räumlichkeiten durch Herrn Pfarrer Jean deLeon. Für seine Begleitung und die guten Worte danken wir ihm herzlich.



Wir freuen uns darauf, die Arbeit im neuen Rathaus aufzunehmen und Sie dort willkommen zu heißen

Ihre Gemeindeverwaltung

Termine

Samstag, 13.12.2025

Wertstoffhof von 9.00 bis 13.00 Uhr

Sonntag, 14.12.2025

Weihnachtsfeier des Schützenvereins „Hubertus“ im Schützenheim

Mittwoch, 17.12.2025

Gemeinderatssitzung im Sitzungssaal des Rathauses ab 19.30 Uhr

Wertstoffhof von 14.00 Uhr bis 16.00 Uhr

Freitag, 19.12.2025

Abholung „Gelber Sack“

Samstag, 20.12.2025

Müllabfuhr

Wertstoffhof von 9.00 bis 13.00 Uhr

Montag, 22.12.2025

Leerung Bioabfalltonne

Mittwoch, 24.12.2025, „Heilig Abend“

Weihnachtsanblasen des Musikvereins

Samstag, 27.12.2025

Wertstoffhof von 9.00 bis 13.00 Uhr

Adventsfensterrundgang Heimatverein „Die lustigen Ammertaler“

Dienstag, 30.12.2025

Leerung Papiertonne

Samstag, 03.01.2026

Jahresfeier Natur- und Vogelschutzverein im Vereinsheim

Abholung „Gelber Sack“

Montag, 05.01.2026

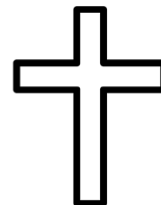
Jahresfeier Jugendtreff

Müllabfuhr

NACHRUF

Tief betroffen nehmen wir Abschied von unserem geschätzten Mitarbeiter

Gebhard Klarer



der am 02.12.2025 verstorben ist. Über vier Jahrzehnte lang war er der Hüter unseres Wassers - die leise, verlässliche Hand am Schieber der Steinberggruppe. Aus Rohren und Plänen formte er eine Lebensader für Hüttisheim, Illerkirchberg, Schnürpflingen und Staig. Aus Pflicht machte er Fürsorge, aus Technik Zuverlässigkeit. Tag und Nacht ansprechbar, wenn ein Rohr brach oder ein Hausanschluss wartete, schenkte er unserer Gemeinschaft Sicherheit - sachkundig, besonnen, nah an den Menschen.

Wir danken ihm von Herzen. Sein Andenken fließt weiter - in jedem Glas Wasser, das klar und selbstverständlich unseren Alltag trägt. Unser Mitgefühl gilt seiner Familie und allen Angehörigen.

Staig, den 09.12.2025

Zweckverband Steinberggruppe sowie die Verwaltungen und Gemeinderatsgremien der Gemeinden Hüttisheim, Illerkirchberg, Schnürpflingen und Staig



Geänderter Redaktionsschluss

Redaktionsschluss für KW 51
am Montag, 15.12.2025,
um 12.00 Uhr.

NAK ■ VERLAG



BEHÖRDEN

Bürgermeisteramt Schnürpflingen
Silcherstraße 2, 89194 Schnürpflingen
www.schnuerpflingen.de

Telefon (073 46) 36 64
Telefax (073 46) 37 93
E-Mail: info@schnuerpflingen.de

Bürgermeister:
Michael Knoll

Öffnungszeiten der Gemeindeverwaltung:

Mo.-Fr. 08.00 – 12.00 Uhr
Mo. 16.30 – 19.30 Uhr

LANDRATSAMT ALB-DONAU-KREIS

Schillerstraße 30, 89077 Ulm
www.alb-donau-kreis.de

Telefon (07 31) 1 85-0
Telefax (07 31) 61 93 69
E-Mail: info@alb-donau-kreis.de

Dezernat Jugend und Soziales
E-Mail: sozialdienste@alb-donau-kreis.de

Öffnungszeiten der Landkreisverwaltung:

Mo. – Fr. 08.00 – 12.30 Uhr
Do. 12.30 – 17.30 Uhr
Sprechzeiten nach vorheriger Terminvereinbarung.

INFORMATION-, BERATUNGS- und BESCHWERDESTELLE für Menschen mit psychischen Erkrankungen und ihre Angehörigen im Alb-Donau-Kreis

Sternplatz 5
89584 Ehingen
Sprechzeiten nur nach telefonischer Terminvereinbarung.
Telefon (07391) 779 2408
E-Mail: team@ibb.alb-donau-kreis.de
www.ibb.alb-donau-kreis.de

PFLEGESTÜTZPUNKT ALB-DONAU-KREIS

Schillerstraße 30, 89077 Ulm
Kontaktzeiten: Montag, Dienstag, Mittwoch
Sabine Böckeler
Telefon (0731) 185-45 01
E-Mail: sabine.boeckeler@alb-donau-kreis.de

GRUNDSCHULE SCHNÜRPFLINGEN

Telefon (07346) 87 09

KINDERGARTEN SCHNÜRPFLINGEN

Telefon (07346) 22 91

ZWECKVERBAND WASSERVERSORGUNG STEINBERGGRUPPE

Telefon (07346) 92 11 77

BETREUUNGS- UND NACHLASSANGELEGENHEITEN

Amtsgericht Ulm
Zeughausgasse 14, 89073 Ulm
Beurkundungen werden ausschließlich von freiberuflich tätigen Notaren wahrgenommen.

www.notariatsreform.de

GUTACHTERAUSSCHUSS

Gemeinsamer Gutachterausschuss der Städte und Gemeinden im Alb-Donau-Kreis
Geschäftsstelle bei der Stadt Ehingen
Hauptstraße 89, 89584 Ehingen (Donau)

www.ehingen.de/gemeinsamer-gutachterausschuss

Telefon (07391) 503-130

BEREITSCHAFTSDIENSTE



Ärztlicher Bereitschaftsdienst:

Der Bereitschaftsdienst hilft bei Erkrankungen, mit denen Sie normalerweise einen Arzt in einer Praxis aufsuchen würden, die Behandlung aber aus medizinischen Gründen nicht bis zum nächsten Tag warten kann.

Zentrale Rufnummer: Tel. 116 117

docdirekt.de – digitale Anlaufstelle der 116117

Unter www.docdirekt.de bekommen Patienten kostenlos und digital eine medizinische Ersteinschätzung und Handlungsempfehlung. Wird eine Videosprechstunde empfohlen, kann direkt zu einer telemedizinischen Beratung vermittelt werden.

RETTUNGSDIENST:

Tel. 112 (bei medizinischen Notfällen wie Verdacht auf Herzinfarkt, Schlaganfall, Vergiftungen, akuten Blutungen, etc.)

NOTFALLPRAXIS IM BUNDESWEHRKRANKENHAUS ULM

Patienten können ohne vorherige Anmeldung direkt in die Notfallpraxis im Bundeswehrkrankenhaus Ulm gehen:

Adresse: Bundeswehrkrankenhaus Ulm
Oberer Eselsberg 40, 89081 Ulm

Öffnungszeiten:

Mo. bis Fr. 18.00 – 22.00 Uhr
Sa., So. 08.00 – 22.00 Uhr
und Feiertag

ÄRZTLICHER NOTDIENST FÜR KINDER UND JUGENDLICHE

Zentrale Notfallpraxis an der Universitätsklinik für Kinder- und Jugendliche
Eythstraße 24, 89075 Ulm

Öffnungszeiten:

Mo. bis Fr. 19.00 – 22.00 Uhr
Sa., So. 09.00 – 21.00 Uhr
und Feiertag

Zu diesen Zeiten können Eltern mit ihren Kindern ohne Voranmeldung in die Praxis kommen. Außerhalb dieser Zeiten übernimmt die Universitätsklinik für Kinder und Jugendliche die Versorgung.



ZAHNÄRZTLICHER NOTDIENST

Tel.: (07 61) 120 120 00

**TIERÄRZTLICHER NOTDIENST**

Tel.: (07 00) 12 16 16 16

**APOTHEKEN-NOTDIENST****am Samstag, 13.12.2025**

von Samstag, 08.30 Uhr bis Sonntag, 08.30 Uhr

7-Schwaben-Apotheke

Mittelstraße 16

88471 Laupheim, Tel. (07392) 168070

am Sonntag, 14.12.2025

von Sonntag, 08.30 Uhr bis Montag, 08.30 Uhr

Deutschorden-Apotheke

Vöhringer Str. 64

89186 Illerrieden, Tel. (07306) 919486

NOTRUF

Feuerwehr	112
Rettungsdienst / Notarzt	112
Krankentransport	(07 31) 192 22
Polizei Notruf	110
Polizeiposten Dietenheim	(07 31) 95 88 07 0
Polizeirevier Ulm West	(07 31) 188 38 12

LAIEN-DEFIBRILLATOREN**Defis können Leben retten!**Standorte der öffentlich zugänglichen
Laien-Defibrillatoren: Tag & Nacht**Bushaltestelle Ammerstetten**

Außenbereich Ortsstraße, Ecke Reichenbach, Ammerstetten

Bushaltestelle BeurenIm Häuschen Illerriedener Straße zwischen Ringstraße und
Alte Landstraße, Beuren**Rathaus Schnürpflingen**

(ehem. Donau-Iller-Bank)

Außenbereich Silberstraße 2
links von der Eingangstür an der Außenwand
des Gebäudes**Sportplatz Schnürpflingen**Außenbereich Schulstraße, ca. 700m außerhalb der
Ortschaft Schnürpflingen
Beim Haupteingang, Südseite**Was ist ein Defibrillator?**

Ein Defibrillator wird in der Medizin bei akuten Herz-Kreislauf-

Stillständen verwendet. Bei plötzlichen Erkrankungen wie z.B. einem Herzinfarkt, Schlaganfall oder einer Lungenembolie kommt es in vielen Fällen zu einem Herz-Kreislauf-Stillstand, der zu einer lebensbedrohlichen Situation werden kann. Seit einigen Jahren gibt es Defibrillatoren, die für Laien hergestellt werden. Diese Geräte können von jedermann bedient werden und sind durch einen Sprachcomputer, der Anweisungen und Erklärungen zur Bedienung gibt, gesteuert. Um Solche handelt es sich auch bei den im Gemeindegebiet angebrachten Geräten.

GEMEINDE AKTUELL**Abfall-Info****Wertstoffhof**

Der Wertstoffhof ist jeweils samstags von 9.00 Uhr bis 13.00 Uhr sowie mittwochs von 14.00 Uhr bis 16.00 Uhr geöffnet.

Gelber Sack

Der Gelbe Sack wird am Freitag, 19.12.2025 abgeholt.

**Abfallwirtschaft**
Alb-Donau-Kreis**Öffnungszeiten der Einrichtungen der Abfallwirtschaft zum Jahreswechsel****Wertstoffhöfe, Grüngutsammelstellen und Kompostierungsanlagen:**Sie sind am 24. und 31.12. geschlossen und zwischen den Feiertagen zu den üblichen Zeiten geöffnet. Sie sind auf der Homepage www.aw-adk.de unter der Rubrik „Standorte“ zu finden. Es gelten die Winteröffnungszeiten.**Entsorgungszentren:**

Die sechs Entsorgungszentren des Alb-Donau-Kreises sind am Mittwoch, 24.12. (Heiligabend), geschlossen und am Mittwoch, 31.12. (Silvester), nur von 09.00 bis 13.00 Uhr geöffnet. Ansonsten gelten die üblichen Öffnungszeiten.

Deponien:

Die Deponien Litzholz in Ehingen-Sontheim, Roter Hau in Ehingen-Stetten und Unter Kaltenbuch in Laichingen-Supplingen sind von Montag, 22.12.2025, bis Dienstag, 06.01.2026, geschlossen. Die Deponien Unter Kaltenbuch und Litzholz öffnen am Mittwoch, 07.01.2026, wieder, die Deponie Roter Hau am Donnerstag, 08.01.2026.

Die Kompostierungsanlage Litzholz in Ehingen-Sontheim ist wie oben genannt geöffnet.

An den Feiertagen sind die Einrichtungen geschlossen.

Impressum**Herausgeber:**Bürgermeisteramt Schnürpflingen
Silberstraße 2 · 89194 Schnürpflingen
T 07346 / 3664 · F 07346 / 3793
E-Mail: info@schnuerpflingen.deVereinsnachrichten sind die jeweiligen
Pfarrämter und Vereine und für alle
sonstigen Mitteilungen die jeweiligen
Verfasser.**Verlag:**NAK GmbH & Co. KG
Frauenstraße 77 · 89073 Ulm
Tel. 0731 156 681 · Fax 0731 156 684
nak-verlag@n-pg.de · www.nak-verlag.de**Verantwortlich für den Anzeigenteil**Katharina Buck
Anzeigenschluss Di. 12.00 Uhr
Redaktionsschluss Di. 10.00 Uhr**Abonnement:**Bürger, die einmal kein Mitteilungsblatt
erhalten haben, können sich zu den üb-
lichen Öffnungszeiten ein Exemplar im
Rathaus abholen.**Zuständig für Reklamationen bei Nicht-
erhalt des Mitteilungsblattes ist der
Verlag.**T 0731 156 683 · abo.nak@n-pg.de**Druck:**Esser printSolutions GmbH
Westliche Gewerbestraße 6
75015 Bretten**Verantwortlich:**Bürgermeister Michael Knoll o. V. i. A.
(Amtlicher Teil)
Verantwortlich für die Kirchen- und

Gemeinderatssitzungen

Sitzung des Gemeinderats

Die nächste Sitzung des Gemeinderats Schnürpflingen findet am **Mittwoch, 17.12.2025 um 18.00 Uhr** im Sitzungssaal des neuen Rathauses in Schnürpflingen, Silcherstraße 2 statt.

1. Protokollbekanntgabe
2. Baugesuch: Nutzungsänderung zur Ergänzung eines Spenglereibetriebs in einem bestehenden Wohnhaus
3. Ausgleichstock 2026: Festlegung eines Investitionsförderantrags der Gemeinde
4. Verschiedenes

gez. Michael Knoll
Bürgermeister

Zu der öffentlichen GR-Sitzung wird herzlich eingeladen. Im Anschluss findet eine nichtöffentliche Sitzung statt.

Infos vom Schornsteinfeger

Schornsteinreinigung in Beuren und teilweise Schnürpflingen

Ab Montag, den **15. Dezember 2025** wird die allgemeine Schornsteinreinigung sowie Emissionsmessung im Kehrbezirk von Herrn Talatschek in Beuren und teilweise in Schnürpflingen durchgeführt.

Näheres entnehmen Sie bitte Ihrem Feuerstättenbescheid.

Schornsteinfeger
Thomas Talatschek
Tel.: 07162 204 93 86
E-Mail: talatschek-thomas@t-online.de
Mobil: 0160 18 18 076

Stellenausschreibungen der Gemeinde

Gemeinde Schnürpflingen

Alb-Donau-Kreis

Ab dem nächsten Zeitpunkt bieten wir in unserer Kernzeitbetreuung im Rahmen eines geringfügigen Beschäftigungsverhältnisses eine Stelle als

Mitarbeiter (m/w/d) für die Schulkinderbetreuung an.

Wenn Sie über pädagogisches Geschick verfügen, Spaß am Umgang mit Grundschulkindern haben, sich gerne in ein motiviertes Team einbringen sowie Einsatzbereitschaft und Kreativität für Sie keine Fremdwörter sind, freuen wir uns über Ihre Bewerbung.

Das Betreuungsangebot der Gemeinde gewährleistet die ergänzende Betreuung der Grundschüler von Klasse 1 bis 4 im Zeitkorridor von 7.00 Uhr bis 8.45 Uhr bzw. 12.15 Uhr bis 16.00 Uhr.

Zukünftig soll teilweise im interkommunalen Verbund die Ferienbetreuung der Grundschüler durch Kernzeitbetreuungskräfte ausgebaut werden, so dass sich neben der schulzeitbegleitenden Betreuung der Einsatzschwerpunkt vor allem auch auf die Ferienbetreuung konzentrieren wird.

Wenn Sie Interesse haben, Mitglied in unserem engagierten, kompetenten und motivierten Team zu werden, so freuen wir uns auf Ihre Bewerbung. Diese richten Sie bitte an:

Gemeinde Schnürpflingen, Hauptstraße 17,
89194 Schnürpflingen oder gerne auch per eMail an
michael.knoll@schnuerpflingen.de

Bewerbungsschluss ist der 19.12.2025.

Ihre Rückfragen werden sehr gerne von unserer Leiterin der Kernzeitbetreuung Frau Ulrike Aßfalg unter der Telefonnummer 07346/3664 beantwortet.

Weitere Infos zur Gemeinde: www.schnuerpflingen.de



Gemeinde Schnürpflingen

Alb-Donau-Kreis

Ab dem nächsten Zeitpunkt suchen wir eine

Reinigungskraft (m/d/w)

für die Grundschule, die Räume der Kernzeitbetreuung und unsere Hallen.

Sie haben Freude daran, Räume sauber, ordentlich und einladend zu halten und möchten mit Ihrer Arbeit dazu beitragen, dass sich Kinder, Mitarbeitende und Besucherinnen und Besucher in den Einrichtungen der Gemeinde wohlfühlen? Dann sind Sie bei uns richtig!

Was wir von Ihnen erwarten:

- Selbstständige und gründliche Unterhaltsreinigung
- Pflege von Böden, Sanitäranlagen, Klassen- und Gruppenräumen
- Ordnungsgemäßer Umgang mit Reinigungsmitteln und -geräten
- Zuverlässige, sorgfältige und verantwortungsbewusste Arbeitsweise

Der Beschäftigungsumfang beträgt insgesamt 19,5 Stunden/Woche. Die Bezahlung erfolgt nach dem TVöD. Die Stelle lässt sich allerdings auch gut auf mehrere geringfügige Beschäftigungsverhältnisse aufteilen.

Wenn wir Ihr Interesse geweckt haben, senden Sie Ihre Bewerbung bitte **bis zum 19.12.2025** an das Bürgermeisteramt Schnürpflingen oder per E-Mail an michael.knoll@schnuerpflingen.de.

Ihre Rückfragen werden sehr gerne von Bürgermeister Michael Knoll oder Frau Ulrike Aßfalg unter der Telefonnummer 07346/3664 beantwortet.

Weitere Infos zur Gemeinde: www.schnuerpflingen.de



Wahlbekanntmachungen

Gemeinde Schnürpflingen
Alb-Donau-Kreis



Die Stelle des hauptamtlichen

Bürgermeisters (m/w/d)

der Gemeinde Schnürpflingen (1.440 Einwohner) ist infolge Ablaufs der Amtszeit des bisherigen Amtsinhabers zum 19.04.2026 wieder zu besetzen. Die Amtszeit beträgt 8 Jahre. Die Besoldung richtet sich nach den gesetzlichen Bestimmungen.

Die Wahl findet am Sonntag, 8. März 2026, eine eventuell notwendig werdende Stichwahl am **Sonntag, 22. März 2026**, statt.

Wählbar sind Deutsche im Sinne von Artikel 116 des Grundgesetzes und Staatsangehörige eines anderen Mitgliedstaates der Europäischen Union (Unionsbürger m/w/d), die vor der Zulassung der Bewerbungen in der Bundesrepublik Deutschland wohnen. Die Bewerber (m/w/d) müssen am Wahltag das 18. Lebensjahr vollendet haben und müssen die Gewähr dafür bieten, dass sie jederzeit für die freiheitliche demokratische Grundordnung im Sinne des Grundgesetzes eintreten. Nicht wählbar sind die in § 46 Abs. 2 und in § 28 Abs. 2 i.V. mit § 14 Abs. 2 der Gemeindeordnung Baden-Württemberg genannten Personen.

Bewerbungen können **frühestens am Tag nach dieser Stellenausschreibung und spätestens am 09.02.2026, 18:00 Uhr** schriftlich in verschlossenem Umschlag mit der Aufschrift „Bürgermeisterwahl“ beim Bürgermeisteramt, zu Händen des Vorsitzenden des Gemeindevwahlausschusses, Bürgermeisteramt, Silcherstraße 2, 89194 Schnürpflingen, eingereicht werden.

Der Bewerbung sind folgende Unterlagen beizufügen oder spätestens bis zum Ende der Einreichungsfrist (siehe oben) nachzureichen:

- **10 Unterstützungsunterschriften** von im Zeitpunkt der Unterzeichnung wahlberechtigten Personen einzeln auf amtlichen Formblättern (Formblätter werden auf Anforderung des Bewerbers (m/w/d) unter Angabe des Namens und der Hauptwohnung von der Gemeinde Schnürpflingen kostenfrei ausgegeben);
- eine für die Wahl von der Wohngemeinde der Hauptwohnung des Bewerbers (m/w/d) ausgestellte **Wählbarkeitsbescheinigung** auf amtlichem Vordruck;
- eine **eidesstattliche Versicherung** des Bewerbers (m/w/d), dass kein Ausschluss von der Wählbarkeit nach § 46 Abs. 2 Gemeindeordnung vorliegt, auf amtlichem Vordruck;
- **Unionsbürger** (m/w/d) müssen außerdem zu ihrer Bewerbung eine weitere eidesstattliche Versicherung auf amtlichem Vordruck abgeben, dass sie die Staatsangehörigkeit ihres Herkunftsmitgliedstaates besitzen und in diesem Mitgliedstaat ihre Wählbarkeit nicht verloren haben. In Zweifelsfällen kann auch eine Bescheinigung der zuständigen Verwaltungsbehörde des Herkunftsmitgliedstaates über die Wählbarkeit verlangt werden. Ferner kann von Unionsbürgern (m/w/d) verlangt werden, dass sie einen gültigen Identitätsausweis oder Reisepass vorlegen und ihre letzte Adresse in ihrem Herkunftsmitgliedstaat angeben.

Die Bewerbung umfasst im Falle einer notwendig werdenden Stichwahl auch die Teilnahme an der Stichwahl. Eine Rücknahme der Bewerbung nach der ersten Wahl ist gemäß § 10a Abs. 1 des Kommunalwahlgesetzes nicht möglich. Ort und Zeit einer eventuellen öffentlichen Vorstellung werden den Bewerbern (m/w/d) rechtzeitig mitgeteilt. Weitere ausführliche Informationen über die Gemeinde Schnürpflingen erhalten Sie unter www.schnuerpflingen.de

Der derzeitige Stelleninhaber bewirbt sich erneut.

Sonstige aktuelle Infos

Wasser- und Abwasserabschlagszahlungen

Am 31.12.2025 wird die vierte Abschlagszahlung der Wasser- und Abwassergebühren für das laufende Jahr fällig. Der Teilbetrag ist aus dem zuletzt ergangenen Bescheid zu ersehen und zu leisten. Es wird gebeten, die Höhe der angegebenen Raten zu den jeweiligen Fälligkeitsterminen unbedingt zu beachten, da sonst Säumniszuschläge berechnet werden müssen. Bei Abbuchungsaufträgen fordert die Gemeindekasse die fällig gewordenen Beträge jeweils an, jedoch wird um ausreichende Deckung Ihrer Konten gebeten.

Konten der Gemeinde Schnürpflingen:

Sparkasse Ulm (BIC: SOLADES1ULM)
IBAN: DE18 6305 0000 0004 8006 60

Donau-Iller-Bank e.G. (BIC: GENODES1EHI)
IBAN: DE71 6309 1010 0484 2470 00

Das Bürgermeisteramt

Wasserzählerablesung 2025

Zur Abrechnung der Wasser- und Abwassergebühren ist wie jedes Jahr eine Ablesung der Wasserzähler erforderlich. Die Briefe für die Ablesung wurden an alle **Eigentümer** versandt.

Ablesezeitraum ist vom 01.12.2025 bis zum 13.01.2026.

Achtung:

Wir bitten Sie, die Ablesekarte auszufüllen und **bis spätestens 13.01.2026 in einen Briefkasten der Deutschen Post** einzuwerfen. Das Porto übernehmen wir für Sie.

Oder:

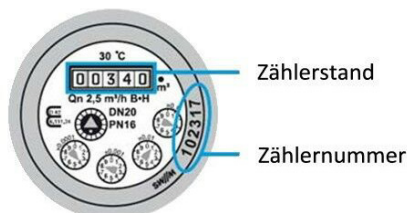
Sie melden uns Ihren Zählerstand im Internet auf unserer Homepage unter www.schnuerpflingen.de. Für das Einloggen in das Portal benötigen Sie Ihre Kunden-/Ablesenummer und die Strichcode-Nummer, die Sie auf der Ablesekarte finden.

Es gibt auch die Möglichkeit, über einen QR-Code die Zählerstandserfassung durchzuführen. Hierzu geben Sie Ihren Anmeldenamen sowie Ihr Passwort ein, das auf Ihrem Schreiben vermerkt ist.

Sie vermeiden durch die Ablesung, dass Ihr Wasserverbrauch von uns geschätzt werden muss.

Wichtig: Die Ablesekarten werden in einem automatisierten Verfahren verarbeitet. Deshalb kann eine telefonische Zählerstandsmeldung nicht berücksichtigt werden.

Zählernummer und Zählerstand finden Sie auf dem Ziffernblatt des Wasserzählers:



Bei Fragen rund um die Ablesung Ihres Wasserzählers können Sie sich an folgende E-Mail-Adresse wenden: wasser@gvv-kw.de.

Vielen Dank für Ihre Mithilfe!

Ihr Bürgermeisteramt

Wartungsgebühren für Gemeinschaftsantennenanlage

Im Laufe des Monats Januar 2026 werden wieder die jährlichen Wartungsgebühren für die Gemeinschaftsantennenanlage von der Firma ELEKTRO Aubele eingezogen.

Wir möchten diejenigen Anschlussnehmer, bei denen sich seit dem letzten Gebühreneinzug (Januar 2025) die **Bankverbindung geändert** hat, dringend bitten, dies der Firma ELEKTRO Aubele (Tel. Nr. 0174/2042765) in den nächsten Tagen mitzuteilen.

Bitte helfen Sie mit, **unnötige Rückbuchungskosten** zu vermeiden. Vielen Dank!

Firma Aubele

Sonstiges



Lust auf Geschichten?

Liebe Kinder,

am Montag, 22.12.2025 gibt es eine Vorleserunde mit Weihnachtsgeschichten für Kinder im Alter von 6 bis 9 Jahren.

Kommt einfach um 16:30 Uhr in die Kernzeitbetreuung im Erdgeschoss des alten Rathauses, Hauptstraße 17.

Ich werde euch für ca. eine halbe Stunde schöne Geschichten vorlesen.

Wenn ihr wollt, dürft ihr gerne eine Decke oder ein Sitzkissen und ein Kuscheltier mitbringen.

Habt Ihr Lust? Dann kommt doch einfach vorbei!

Ich freue mich auf euch!

Anna Maria Bock



PRESSEMELDUNG

Fahrplanwechsel am 14. Dezember bringt einige Veränderungen im DING

Größere Anpassungen auf Buslinien im Alb-Donau-Kreis – Umplanungen durch Baustellen

Der europaweit stattfindende alljährliche Fahrplanwechsel auf Schiene und Straße, der heuer auf den 14. Dezember und damit auf den dritten Advent fällt, verursacht im Bereich der Donau-Iller-Nahverkehrsverbund-GmbH (DING) einige Umstellungen. „Kundinnen und Kunden im ÖPNV werden sich streckenweise auf Veränderungen einstellen müssen,“ beurteilt DING-Geschäftsführer Bastian Goßner die Situation. „Wir bitten unsere Fahrgäste, sich regelmäßig online auf der DING-Website www.ding.eu unter Fahr-

plantabellen und in der „unser DING“-App zu informieren,“ empfiehlt Dimitri Schilin, zuständiger Leiter der Abteilung Fahrplan. Die meisten Anpassungen gibt es im Alb-Donau-Kreis: Hier wird aufgrund der schwierigen Haushaltslage das Angebot in verkehrsschwachen Zeiten, insbesondere in den Ferien und an Wochenenden reduziert, um den Nahverkehr finanziell zu stabilisieren. Teilweise werden die regulären Fahrten auf anmeldspflichtige Rufbusse umgestellt.

Im Stadtgebiet Ulm/Neu-Ulm bleibt dagegen fast alles beim Alten. Im kommenden Jahr allerdings wird der Linienverkehr dort aufgrund umfangreicher Baumaßnahmen von Baustellenfahrplänen geprägt sein, die immer wieder an die neuen Gegebenheiten angepasst werden müssen.

Das gilt auch auf den Bahnstrecken im Verbundgebiet: Zunächst bleiben die Fahrpläne bis auf geringfügige Anpassungen in einzelnen Zeitlagen unverändert. Im Laufe des Jahres 2026 ist dann mit größeren und teils kurzfristigen Baumaßnahmen zu rechnen, die den Einsatz von Schienenersatzverkehr erforderlich machen können.

Eine erste Belastungsprobe im Bereich Fahrplan stellen bereits seit Ende November die Arbeiten an der B10 im Ulmer Stadtgebiet dar. Die Sperrung dieser wichtigen Verkehrsachse für mehrere Jahre in Richtung Süden zwischen Berliner Ring und Blaubeurer Ring führte daher am 29. November für die vier Buslinien 46, 49, 583 und 585 zu einem vorzeitigen Fahrplanwechsel.

Die Änderungen im Einzelnen:

Busverkehr im Alb-Donau-Kreis

• Linienbündel Amstetten

- **Linie 46:** Anpassung des Linienwegs Nachtbus um 1:30 Uhr ab Ulm mit neuer Linienführung über Albeck und Bernstadt
- **Linie 461:** Erste und letzte Fahrt werden gestrichen (früher 5:52 Uhr ab Reutti und 19:05 Uhr ab Amstetten). Samstags-Rufbusse entfallen
- **Linie 469:** Samstags-Rufbusse entfallen

• Linienbündel Ehingen/Allmendingen

- **Linie 231:** Fahrten um 07:03, 13:16 und 18:20 Uhr ab Erbach Bahnhof sowie Kurse um 7:15, 13:26 und 18:30 Uhr ab Ringingen Oberdischinger Straße verkehren nur noch an Schultagen
- **Linie 314:** Alle Fahrten an Ferientagen verkehren anmeldspflichtig als Rufbus
- **Linie 319:** Fahrt um 9:15 Uhr ab Ehingen Busbahnhof verkehrt an Ferientagen anmeldspflichtig als Rufbus
- **Linie 336:** Alle Fahrten an Ferientagen verkehren anmeldspflichtig als Rufbusse

• Linienbündel Ehingen Stadtbus

- **Linie 303:** Fahrten um 14:11, 16:11 und 18:11 Uhr ab Ehingen Scharfmarktstraße sowie um 14:48, 16:48 und 18:48 Uhr ab Berkach Ortsmitte am Samstagnachmittag entfallen
- **Linie 304:** Fahrt um 19:46 Uhr ab Ehingen Busbahnhof von Montag bis Freitag entfällt
- **Linie 337:** Fahrten um 14:23, 16:23 und 18:23 Uhr ab Berkach Ortsmitte am Samstagnachmittag entfallen

• Linienbündel Illertal

- **Linie 723:** Fahrt um 6:55 Uhr ab Dietenheim Schule beginnt neu um 6:53 Uhr ab Vöhringen Ulmer Straße. Die Fahrt um 7:28 Uhr verkehrt ab Illerzell Gymnasium neu um 7:43 Uhr.
- **Linie 724:** Fahrt um 11:55 Uhr ab Senden Bahnhof entfällt

• Linienbündel Langenau

- **Linie 58:** Fahrt 020 nur an Schultagen. Fahrt 048 nur noch freitags und nur von Albeck nach Ulm. Fahrt 045 (Nachtbus) entfällt, dafür Einbindung von Albeck, Hörvelsingen und Bernstadt in den Nachtbus Linie 46. Am Wochenende Streichung der Fahrten 201, 227, 401, 414, Fahrt 224 angepasst analog Fahrt 048

- **Linie 59:** Streichung der Fahrten 003, 004, 006, 023 (F), 039, 044 und 226. Im Zuge dessen Anpassungen bei den Fahrten 008, 025, 027, 031, 035, 037, 040, 042, 046, 222, 223, 224 und 225. Da der Nachtbus der Linie 58 entfällt, wird der Nachtbus auf der Linie 59 auch freitags gefahren
- **Linie 465:** In den Ferien Streichung der Fahrten 015, 020, 023, 028, 029, 034
- **Linie 582:** Streichung der Fahrten 021 (F), 024 (F), 029 (F), 034 (F), 039 (F), 046 (S), 047 (S), 401, 402, 415 und 416. Fahrt 018 verkehrt an F nur bis Bernstadt. Anpassungen bei den Fahrten 030, 033 und 035
- **Linie 593:** Streichung der Fahrten 017 (F), 021 (F), 024 (F), 031 (F), 036 (F), 038 (F), 073 (F), 075 (F), 082 (F), 093, 100. Anpassung der Fahrten 027, 032, 062, 095, 097, 098, 099, 101 und 219
- **Linienbündel Merklingen/Blaustein**
 - **Linie 36:** Reduzierung mehrerer Fahrten, vor allem am Wochenende und in verkehrsschwachen Zeiten. Fahrzeitverschiebungen im Taktschema am Wochenende
 - **Linien 37, 38:** Reduzierung mehrerer Fahrten, vor allem am Wochenende und in verkehrsschwachen Zeiten
- **Linienbündel Merklingen/Blaubeuren**
 - **Linie 352:** Keine Kürzungen an Schultagen, jedoch reduziertes Fahrplanangebot an Ferientagen. Die Haltestellen Laichingen Ulmer Straße, Pichlerstraße, Goethestraße und Gottlieb-Daimler-Straße werden an Ferientagen nur noch 8:14, 10:14, 12:14, 14:14, 16:14 und 18:14 Uhr ab Laichingen ZOB bedient
 - **Linie 364:** Streichung der Fahrten 001, 002, 005 (F), 006 (F), 017 (F), 018 (F), 023 (F), 024 (F), 027 (F), 028 (F), 038, 039, 040, 041, 042, 043, 401, 402, 415 und 416
 - **Linie 366:** Streichung der Fahrten 059 (S), 069 (S), 077, 081, 217 und 415. Verschiebung der Fahrten an Sa/So um ca. 1 Stunde. Mo-Fr bei den Taktfahrten zusätzlicher Halt in Blaubeuren Bahnhof zwischen Karlstraße und Hessenhöfe (Teil-Kompensation Wegfall Linie 367).
 - Geringfügige Anpassungen bei Fahrten 011 und 015 sowie Verlängerung Fahrt 067 nach Blaubeuren
 - **Linie 367:** Streichung aller Fahrten am Wochenende. Außerdem Mo-Fr Streichung der Fahrten 001, 002, 003, 005, 006 (F), 007 (F), 010 (F), 011 (F), 014 (F), 016 (F), 018, 019 (F), 020, 023, 025, 028 (F), 031 (F), 034 (F), 038 (F), 039 (F), 042 (F), 044 (F), 045 (F), 048, 049 (F), 050, 052, 054, 055 (F), 056, 057 (S), 058, 059, 061, 063, 065, 067 und 069
 - **Linie 368:** Streichung der Fahrten 003, 004, 019 (F), 022 (F), 029 (F), 032 (F), 033 (F), 036 (F), 045 (S), 052 (S), 057, 059, 062, 064, 413 und 416. Anpassungen bei den Fahrten 001, 043, 045, 048, 050, 051 und 056
- **Linienbündel Merklingen/Schelklingen**
 - **Linie 334:** Streichung der Fahrten 003 (F), 006 (F), 051, 052, 401. Anpassung bei den Fahrten 001, 003 (S), 004, 006 (S), 007 (F), 009 (S)
 - **Linie 335:** Streichung der Sonntagsfahrten 403, 404, 431 und 432
 - **Linie 346:** Streichung der Nachtfahrten 017 und 201. Geringfügige Anpassung bei Fahrt 2
- **Linienbündel Merklingen/Linie 491**
 - **Linie 491:** Anmeldspflichtige Rufbusfahrten 037 und 039 an Schul- und Ferientagen sowie Fahrten 071, 073, 075 und 077 an Samstagen als auch Fahrten 107, 109, 111 und 113 an Sonn- und Feiertagen entfallen
- **Regiobuslinie X340 und die Linie 343**
 - **Regiobuslinie X340:** Die Taktzeiten sind durchgehend angepasst. Die Abfahrten von Laichingen nach Bad Urach finden nun zehn Minuten früher statt, während von Bad Urach nach Laichingen die Abfahrten zwölf Minuten später stattfinden. Aufgrund dieser Verschiebungen können die

bisherigen Anschlüsse in Laichingen (z. B. von und zum Bahnhof Merklingen) nicht mehr hergestellt werden. Um Fahrgästen aus Westerheim jedoch weiterhin gute Anschlüsse in Laichingen zu ermöglichen, wurde auch der Fahrplan der Linie 343 grundlegend angepasst

- **Linie 343:** Der Fahrplan wurde neu gestaltet, unter anderem werden die Haltestellen Westerheim Schule und Albhalle nicht mehr bedient. Die Ankunfts- und Abfahrtszeiten sind auf die Anschlussverbindungen in Laichingen abgestimmt. An Schultagen verkehrt die Linie 343 weiterhin umsteigefrei von Laichingen über Feldstetten nach Bad Urach, allerdings nur zu Zeiten, die für den Schulverkehr relevant sind
- **Linienbündel Munderkingen/Marchtal**
 - **Linie 316:** Streichung der Fahrt um 18:50 Uhr ab Ehingen Busbahnhof. Fahrten 011, 015, 023 und 17:50 Uhr verkehren an Ferientagen anmeldepflichtig als Rufbus
- **Linienbündel Rottenacker**
 - **Linie 315:** Fahrten 103, 105, 111, 017, 119 und 116 verkehren an Ferientagen anmeldepflichtig als Rufbus
 - **Linie 317:** Kurse 104, 106, 110, 112, 116 und 120 verkehren an Ferientagen anmeldepflichtig als Rufbus

Busverkehr in den Landkreisen Biberach und Neu-Ulm

- **Stadtverkehr Biberach**
 - **Linien 1 und 2:** Es wird probeweise ein angepasstes Linienkonzept umgesetzt. Die Haltestelle Biberach Klinikum wird nun in der Gegenrichtung bedient
- **Stadtverkehr Laupheim**
 - **Linie 220:** Es werden neu die Haltestellen Friedhof und Gutenbergstraße bedient
- **Linien 221, 222, 227 und 240:** Geringfügige Fahrzeitverschiebungen
- **Landkreis Neu-Ulm**
 - **Linie 72:** Zwei Fahrtenpaare an Schultagen verkehren nur noch ab bzw. nach Neu-Ulm ZUP, statt wie bisher bis Ulm ZOB
 - **Linie 86:** In Richtung Ulm entfallen die Haltestellen Neu-Ulm Otto-Hahn-Straße/Süd und Bahnhalte Finninger Straße Nord
 - **Linien 72, 77, 597 und 739:** Bei einzelnen Fahrten kommt es zu geringfügigen Fahrzeitverschiebungen



**MEHR
AUFMERKSAMKEIT?
NA.K_{LAR}! Mit einer Anzeige
in Ihrem Mitteilungsblatt.**



NAK Verlag,
Frauenstraße 77
89073 Ulm
0731 156 681
nak.ulm@n-pg.de
www.nak-verlag.de



**VON ALLEN
FÜR ALLE**



23

Ulm - Illerkirchberg - Staig - Schnürpflingen - Vöhringen



Süddeutsche Verkehrslinien GmbH & Co. KG, Ritter-Heinrich-Straße 11-13, 88471 Laupheim-Baustetten, Telefon: 07392 90070-0, E-Mail: info@svl-verkehr.de

Es gilt die baden-württembergische Ferienordnung.

16.02. bis 20.02.2026 Verkehr wie schulfreie Tage

Fahrplan gültig ab 14.12.2025

FAHRTNUMMER	Montag - Freitag																		
	3301	3001	3005	3007	3011	3013	3015	3017	3923	3021	3025	3027	3027	3309	3029	3031	3033	3035	3303
VERKEHRSBESCHRÄNKUNG				S					S				F	S					
Ulm ZOB (Steig L)		06.16	07.11	07.56	09.16	10.16	11.16	12.11		13.16	14.16	15.11	15.11		16.11	17.11	18.16	19.16	20.16
Ulm Ehinger Tor (Steig F)		06.18	07.13	07.58	09.18	10.18	11.18	12.13		13.18	14.18	15.13	15.13		16.13	17.13	18.18	19.18	20.18
Neu-Ulm Adenauerbrücke (Ri. Wiblingen)		06.20	07.17	08.02	09.22	10.22	11.22	12.17		13.22	14.22	15.17	15.17		16.17	17.17	18.22	19.20	20.20
Neu-Ulm Donaabad (Steig B)		06.21	07.18	08.03	09.23	10.23	11.23	12.18		13.23	14.23	15.18	15.18		16.18	17.18	18.23	19.21	20.21
Wiblingen Kloster (Steig C)		06.25	07.22	08.07	09.27	10.27	11.27	12.22		13.27	14.27	15.22	15.22		16.22	17.22	18.27	19.25	20.25
Wiblingen Oberer Wirt (Steig B)		06.27	07.24	08.09	09.29	10.29	11.29	12.24		13.29	14.29	15.24	15.24		16.24	17.24	18.29	19.27	20.27
Wiblingen Friedhof (Steig A)								12.25					15.26		16.26	17.26			
Wiblingen Schulzentrum (Steig C)								12.28	13.08				15.28	15.28	16.28	17.28			
Unterkirchberg Post		06.29	07.27	08.12	09.32	10.32	11.32	12.32	13.12	13.32	14.32	15.32	15.32		16.32	17.32	18.32	19.29	20.29
Unterkirchberg Hauptstraße		06.30	07.28	08.13	09.33	10.33	11.33	12.33	13.13	13.33	14.33	15.33	15.33		16.33	17.33	18.33	19.30	20.30
Unterkirchberg Ziegelei		06.32	07.30	08.15	09.35	10.35	11.35	12.35	13.15	13.35	14.35	15.35	15.35		16.35	17.35	18.35	19.32	20.32
Oberkirchberg Gartenstraße		06.33	07.31	08.16	09.36	10.36	11.36	12.36	13.16	13.36	14.36	15.36	15.36		16.36	17.36	18.36	19.33	20.33
Oberkirchberg Kindergarten		06.34	07.32	08.17	09.37	10.37	11.37	12.37	13.17	13.37	14.37	15.37	15.37		16.37	17.37	18.37	19.34	20.34
Beutelreusch		06.36	07.34	08.19	09.39	10.39	11.39	12.39	13.19	13.39	14.39	15.39	15.39		16.39	17.39	18.39	19.36	20.36
Steinberg Gassenäcker		06.38	07.36	08.21	09.41	10.41	11.41	12.41	13.21	13.41	14.41	15.41	15.41		16.41	17.41	18.41	19.38	20.38
Steinberg		06.39	07.37	08.22	09.42	10.42	11.42	12.42	13.22	13.42	14.42	15.42	15.42		16.42	17.42	18.42	19.39	20.39
Staig Ortsmitte (Steig B)	05.31	06.41	07.39	08.24	09.44	10.44	11.44	12.44	13.24	13.44	14.44	15.44	15.44		16.44	17.44	18.44	19.41	20.41
Altheim Jahnstraße (Steig A)								11.45	12.45	13.25	13.45		15.45	15.45	16.45				
Altheim Rathaus	05.33	06.43	07.41	08.26	09.46	10.46	11.46	12.46	13.26	13.46	14.46	15.46	15.46		16.46	17.46	18.46	19.43	20.43
Weinstetten (Ri. Hüttisheim/Ammerstetten)	05.35	06.45	07.43	08.28	09.48	10.48	11.48	12.48	13.28	13.48	14.48	15.48	15.48		16.48	17.48	18.48	19.45	20.45
Ammerstetten	05.37	06.47	07.45	08.30	09.50	10.50	11.50	12.50	13.30	13.50	14.50	15.50	15.50		16.50	17.50	18.50	19.47	20.47
Schnürpflingen Ammerst. Str. (Ri. Bihlaf.)	05.39	06.49	07.47	08.32	09.52	10.52	11.52	12.52	13.32	13.52	14.52	15.52	15.52		16.52	17.52	18.52	19.49	20.49
Schnürpflingen Rathaus (Ri. Ost)	05.40	06.50	07.48	08.33	09.53	10.53	11.53	12.53	13.33	13.53	14.53	15.53	15.53		16.53	17.53	18.53	19.50	20.50
Schnürpflingen Hauptstraße (Ri. Beuren)	05.41	06.51	07.49	08.34	09.54	10.54	11.54	12.54	13.34	13.54	14.54	15.54	15.54		16.54	17.54	18.54	19.51	20.51
Schnürpflingen Weihungsstraße	05.43	06.53	07.51	08.36	09.56	10.56	11.56	12.56	13.36	13.56	14.56	15.56	15.56		16.56	17.56	18.56	19.53	20.53
Beuren	05.45	06.55	07.53	08.40	09.58	11.00	11.58	12.58	13.38	13.58	14.58	15.58	15.58		16.58	17.58	18.58	19.57	20.57
Dorndorf (Ri. Steinberg)			06.59	07.57															
Illerrieden Schloßle (Ri. Ost)	05.49	07.02	08.00		10.02			12.02		14.02		16.02	16.02			17.02	18.02	19.02	
Illerrieden Altes Rathaus (Ri. Ost)	05.50	07.03	08.01		10.03			12.03		14.03		16.03	16.03			17.03	18.03	19.03	
Illerrieden Schule		07.04	08.02																
Illerrieden Gasthof zur Brücke	an	05.52	07.05	08.05	10.05			12.05		14.05		16.05	16.05			17.05	18.05	19.05	
Illerrieden Gasthof zur Brücke	ab	05.55	07.05	08.05	10.05			12.05		14.05		16.05	16.05			17.05	18.05	19.05	
Illerrieden Max-Eyth-Straße		05.56	07.06	08.06	10.06			12.06		14.06		16.06	16.06			17.06	18.06	19.06	
Vöhringen Wieland-Werke		05.58	07.08									16.08	16.08			17.08	18.08	19.08	
Vöhringen Ulmer Straße		05.59	07.09	08.09	10.09			12.09		14.09		16.09	16.09			17.09	18.09	19.09	
Vöhringen Bahnhof (Steig 1)		06.00	07.10	08.10	10.10			12.10		14.10		16.10	16.10			17.10	18.10	19.10	
R7 Vöhringen	ab	06.23	07.48												16.39	16.39	17.28		
R7 Ulm Hbf	an	06.42	08.08												16.46	16.46	17.33		
R7 Vöhringen	ab	06.07	07.33																
R7 Illertissen	an	06.15	07.41																

Zeichenerklärung: F nur an schulfreien Tagen S nur an Schultagen Hält nur bei Bedarf zum Aussteigen, Haltewunsch muss beim Einstieg beim Fahrer angemeldet werden.

Montag - Freitag					Samstag									
FAHRTNUMMER	3305	3307	3037	9039	3101	3103	3105	3107	3109	3111	3113	3115	3117	3119
VERKEHRSBESCHRÄNKUNG				n0										
VERKEHRSSHINWEIS														N2
Ulm ZOB (Steig L)		21.16	22.16	00.30		08.36	10.36	12.36	14.36	16.36	18.36	20.26	22.26	00.30
Ulm Ehinger Tor (Steig F)		21.18	22.18	00.32		08.38	10.38	12.38	14.38	16.38	18.38	20.28	22.28	00.32
Neu-Ulm Adenauerbrücke (Ri. Wiblingen)		21.20	22.20	00.34		08.40	10.40	12.40	14.40	16.40	18.40	20.30	22.30	00.34
Neu-Ulm Donaabad (Steig B)		21.21	22.21	00.35		08.41	10.41	12.41	14.41	16.41	18.41	20.31	22.31	00.35
Wiblingen Kloster (Steig C)		21.25	22.25	00.39		08.45	10.45	12.45	14.45	16.45	18.45	20.35	22.35	00.39
Wiblingen Oberer Wirt (Steig B)		21.27	22.27	00.41		08.47	10.47	12.47	14.47	16.47	18.47	20.37	22.37	00.41
Unterkirchberg Post		21.29	22.29	00.43		08.49	10.49	12.49	14.49	16.49	18.49	20.39	22.39	00.43
Unterkirchberg Hauptstraße		21.30	22.30	00.44		08.50	10.50	12.50	14.50	16.50	18.50	20.40	22.40	00.44
Unterkirchberg Ziegelei		21.32	22.32	00.46		08.52	10.52	12.52	14.52	16.52	18.52	20.42	22.42	00.46
Oberkirchberg Gartenstraße		21.33	22.33	00.47		08.53	10.53	12.53	14.53	16.53	18.53	20.43	22.43	00.47
Oberkirchberg Kindergarten		21.34	22.34	00.48		08.54	10.54	12.54	14.54	16.54	18.54	20.44	22.44	00.48
Beutelreusch		21.36	22.36	00.50		08.56	10.56	12.56	14.56	16.56	18.56	20.46	22.46	00.50
Steinberg Gassenäcker		21.38	22.38	00.52		08.58	10.58	12.58	14.58	16.58	18.58	20.48	22.48	00.52
Steinberg		21.39	22.39	00.53		08.59	10.59	12.59	14.59	16.59	18.59	20.49	22.49	00.53
Staig Ortsmitte (Steig B)		21.41	22.41	00.55	07.01	09.01	11.01	13.01	15.01	17.01	19.01	20.51	22.51	00.55
Altheim Rathaus		21.43	22.43	00.57	07.03	09.03	11.03	13.03	15.03	17.03	19.03	20.53	22.53	00.57
Weinstetten (Ri. Hüttisheim/Ammerstetten)			22.45	00.59	07.05	09.05	11.05	13.05	15.05	17.05	19.05	20.55	22.55	00.59
Ammerstetten			22.47	01.01	07.07	09.07	11.07	13.07	15.07	17.07	19.07	20.57	22.57	01.01
Schnürpflingen Ammerst. Str. (Ri. Bihlaf.)			22.49	01.03	07.09	09.09	11.09	13.09	15.09	17.09	19.09	20.59	22.59	01.03
Schnürpflingen Rathaus (Ri. Ost)			22.50	01.04	07.10	09.10	11.10	13.10	15.10	17.10	19.10	21.00	23.00	01.04
Schnürpflingen Hauptstraße (Ri. Beuren)			22.51	01.05	07.11	09.11	11.11	13.11	15.11	17.11	19.11	21.01	23.01	01.05
Schnürpflingen Weihungsstraße			22.53	01.07	07.13	09.13	11.13	13.13	15.13	17.13	19.13	21.03	23.03	01.07
Beuren			22.57	01.11	07.15	09.15	11.15	13.15	15.15	17.15	19.15	21.07	23.07	01.11
Illerrieden Schloßle (Ri. Ost)					07.19	09.19		13.19		17.19		19.19		
Illerrieden Altes Rathaus (Ri. Ost)					07.20	09.20		13.20		17.20		19.20		
Illerrieden Gasthof zur Brücke	an				07.22	09.22		13.22		17.22		19.22		
Illerrieden Gasthof zur Brücke	ab	21.05			07.25	09.25		13.25		17.25		19.25		
Illerrieden Max-Eyth-Straße		21.06			07.26	09.26		13.26		17.26		19.26		
Vöhringen Ulmer Straße		21.09			07.29	09.29		13.29		17.29		19.29		
Vöhringen Bahnhof (Steig 1)		21.10			07.30	09.30		13.30		17.30		19.30		
🚗 R7 Vöhringen	ab	21.24			08.04	10.04		14.04		18.07		20.04		
🚗 R7 Ulm Hbf	an	21.40			08.26	10.23		14.23		18.25		20.24		
🚗 R7 Vöhringen	ab				07.49	09.49		13.50		17.52		19.50		
🚗 R7 Illertissen	an				07.56	09.56		13.56		17.58		19.56		
NACH		Laupheim		Hüttisheim										Hüttisheim



23





Vöhringen - Schnürpflingen - Staig - Illerkirchberg - Ulm



Süddeutsche Verkehrslinien GmbH & Co. KG, Ritter-Heinrich-Straße 11-13, 88471 Laupheim-Baustetten, Telefon: 07392 90070-0, E-Mail: info@svl-verkehr.de
Es gilt die baden-württembergische Ferienordnung.
16.02. bis 20.02.2026 Verkehr wie schulfreie Tage
Fahrplan gültig ab 14.12.2025

		Montag - Freitag																		
FAHRTNUMMER		002	3004	3008	3014	3014	3016	3018	3020	3022	3024	3028	3030	3032	3034	3036	3038	3040	3032	3042
VERKEHRSBESCHRÄNKUNG				S	F	S														n0
R7 Ulm Hbf	ab	05.48			06.31	06.31	07.13		09.30		11.32		13.30		15.31	16.48		18.30	20.45	
R7 Vöhringen	an	06.07			06.50	06.50	07.33		09.49		11.52		13.50		15.49	17.05		18.49	21.04	
R7 Illertissen	ab				06.59	06.59	07.42		09.58		12.01		13.58		15.58			18.58		
R7 Vöhringen	an				07.05	07.05	07.48		10.04		12.07		14.04		16.04			19.04		
Vöhringen Bahnhof (Steig 1)		06.10			07.10	07.10	08.10		10.10		12.10		14.10		16.10	17.10		19.10	21.10	
Vöhringen Ulmer Straße		06.11			07.11	07.11	08.11		10.11		12.11		14.11		16.11	17.11		19.11	21.11	
Vöhringen Realschule					07.13	07.13	08.13				12.13				16.13	17.13				
Illerieden Max-Eyth-Straße		06.14			07.15	07.15	08.15		10.14		12.15		14.14		16.15	17.15		19.14	21.14	
Illerieden Gasthof zur Brücke	an	06.16			07.16	07.16	08.16		10.16		12.17		14.16		16.17	17.17		19.16	21.16	
Illerieden Gasthof zur Brücke	ab	06.17			07.22	07.22	08.17		10.17		12.17		14.17		16.17	17.17	18.17	19.17	21.17	
Illerieden Altes Rathaus (Ri. West)		06.19			07.24	07.24	08.19		10.19		12.19		14.19		16.19	17.19	18.19	19.19	21.19	
Illerieden Schlössle (Ri. West)		06.20			07.25	07.25	08.20		10.20		12.20		14.20		16.20	17.20	18.20	19.20	21.20	
Beuren		06.24	06.59		07.29	07.29	08.24	09.24	10.24	11.24	12.24	13.04	14.24	15.24	16.24	17.24	18.24	19.24	21.24	23.24
Schnürpflingen Weihungsstraße		06.25	07.00	07.30	07.30	07.30	08.25	09.25	10.25	11.25	12.25	13.05	14.25	15.25	16.25	17.25	18.25	19.25	21.25	23.25
Schnürpflingen Hauptstraße (Ri. Bihlaf.)	05.21	06.26	07.01	07.31	07.31	07.31	08.26	09.26	10.26	11.26	12.26	13.06	14.26	15.26	16.26	17.26	18.26	19.26	21.26	23.26
Schnürpflingen Rathaus (Ri. West)	05.22	06.27	07.02	07.32	07.32	07.32	08.27	09.27	10.27	11.27	12.27	13.07	14.27	15.27	16.27	17.27	18.27	19.27	21.27	23.27
Schnürpflingen Ammerst. Str. (Ri. Ammer.)	05.23	06.28	07.03	07.33	07.33	07.33	08.28	09.28	10.28	11.28	12.28	13.08	14.28	15.28	16.28	17.28	18.28	19.28	21.28	23.28
Ammerstetten	05.26	06.31	07.06	07.36	07.36	07.36	08.31	09.31	10.31	11.31	12.31	13.11	14.31	15.31	16.31	17.31	18.31	19.31	21.31	23.31
Weinstetten (Ri. Staig/Altheim)	05.29	06.34	07.09	07.39	07.39	07.39	08.34	09.34	10.34	11.34	12.34	13.14	14.34	15.34	16.34	17.34	18.34	19.34	21.34	23.34
Altheim Rathaus					07.42	07.42	08.37	09.37	10.37	11.37	12.37	13.17	14.37	15.37	16.37	17.37	18.37	19.37	21.37	23.37
Altheim Jahnstraße (Steig B)					07.43	07.43	08.38	09.38		11.38	12.38	13.18		15.38	16.38					
Staig Ortsmitte (Steig A)	05.31	06.40	07.10	07.45	07.45	07.45	08.40	09.40	10.40	11.40	12.40	13.20	14.40	15.40	16.40	17.40	18.40	19.40	21.40	23.40
Steinberg		06.42	07.12	07.47	07.47	07.47	08.42	09.42	10.42	11.42	12.42	13.22	14.42	15.42	16.42	17.42	18.42	19.42	21.42	23.42
Steinberg Gassenäcker		06.43	07.13	07.48	07.48	07.48	08.43	09.43	10.43	11.43	12.43	13.23	14.43	15.43	16.43	17.43	18.43	19.43	21.43	23.43
Beutelsreuth		06.44	07.14	07.49	07.49	07.49	08.44	09.44	10.44	11.44	12.44	13.24	14.44	15.44	16.44	17.44	18.44	19.44	21.44	23.44
Oberkirchberg Kindergarten		06.46	07.16	07.51	07.51	07.51	08.46	09.46	10.46	11.46	12.46	13.26	14.46	15.46	16.46	17.46	18.46	19.46	21.46	23.46
Oberkirchberg Gartenstraße		06.47	07.17	07.52	07.52	07.52	08.47	09.47	10.47	11.47	12.47	13.27	14.47	15.47	16.47	17.47	18.47	19.47	21.47	23.47
Unterkirchberg Ziegelei		06.48	07.18	07.53	07.53	07.53	08.48	09.48	10.48	11.48	12.48	13.28	14.48	15.48	16.48	17.48	18.48	19.48	21.48	23.48
Unterkirchberg Hauptstraße		06.51	07.21	07.56	07.56	07.56	08.51	09.51	10.51	11.51	12.51	13.31	14.51	15.51	16.51	17.51	18.51	19.51	21.51	23.51
Unterkirchberg Post		06.52	07.22	07.57	07.57	07.57	08.52	09.52	10.52	11.52	12.52	13.32	14.52	15.52	16.52	17.52	18.52	19.52	21.52	23.52
Wiblingen Schulzentrum (Steig C)					07.27		08.02													
Wiblingen Friedhof (Steig B)					07.29		08.04													
Wiblingen Oberer Wirt (Steig A)		06.55	07.30	08.00	08.05	08.05	08.55	09.55	10.55	11.55	12.55	13.35	14.55	15.55	16.55	17.55	18.55	19.55	21.55	23.55
Wiblingen Kloster (Steig B)		06.57	07.32	08.02	08.07	08.07	08.57	09.57	10.57	11.57	12.57	13.37	14.57	15.57	16.57	17.57	18.57	19.57	21.57	23.57
Neu-Ulm Donaubad (Steig A)		07.01	07.36	08.06	08.11	08.11	09.01	10.01	11.01	12.01	13.01	13.41	14.41	15.41	16.41	17.41	18.41	19.41	20.41	22.00
Neu-Ulm Adenauerbrücke (Ri. Ulm)		07.03	07.38	08.08	08.13	08.13	09.03	10.03	11.03	12.03	13.03	13.43	14.43	15.43	16.43	17.43	18.43	19.43	20.43	22.02
Ulm Ehinger Tor (Steig A)		07.06	07.41	08.11	08.16	08.16	09.06	10.06	11.06	12.06	13.06	13.46	14.46	15.46	16.46	17.46	18.46	19.46	20.46	22.05
Ulm ZOB (Steig L)		07.08	07.43	08.13	08.18	08.18	09.08	10.08	11.08	12.08	13.08	13.48	14.48	15.48	16.48	17.48	18.48	19.48	20.48	22.06

Zeichenerklärung: n0 nur Nächte Freitag/Samstag S nur an Schultagen
F nur an schulfreien Tagen H hält nur bei Bedarf zum Aussteigen, Haltewunsch muss beim Einstieg beim Fahrer angemeldet werden.

											Samstag																			
FAHRTNUMMER		3102	3104	3106	3108	3110	3112	3114	3116	3118																				
 R7 Ulm Hbf	ab		08.30																											
 R7 Vöhringen	an		08.50																											
 R7 Illertissen	ab	06.58	08.58		12.58		17.03	18.58																						
 R7 Vöhringen	an	07.04	09.04		13.04		17.09	19.04																						
Vöhringen Bahnhof (Steig 1)		07.30	09.30		13.30		17.30	19.30																						
Vöhringen Ulmer Straße		07.31	09.31		13.31		17.31	19.31																						
Illerrieden Max-Eyth-Straße		07.34	09.34		13.34		17.34	19.34																						
Illerrieden Gasthof zur Brücke	an	07.36	09.36		13.36		17.36	19.36																						
Illerrieden Gasthof zur Brücke	ab	07.37	09.37		13.37		17.37	19.37																						
Illerrieden Altes Rathaus (Ri. West)		07.39	09.39		13.39		17.39	19.39																						
Illerrieden Schlössle (Ri. West)		07.40	09.40		13.40		17.40	19.40																						
Beuren		07.44	09.44	11.44	13.44	15.44	17.44	19.44	21.44	23.44																				
Schnürpflingen Weihungsstraße		07.45	09.45	11.45	13.45	15.45	17.45	19.45	21.45	23.45																				
Schnürpflingen Hauptstraße (Ri. Bihlaf.)		07.46	09.46	11.46	13.46	15.46	17.46	19.46	21.46	23.46																				
Schnürpflingen Rathaus (Ri. West)		07.47	09.47	11.47	13.47	15.47	17.47	19.47	21.47	23.47																				
Schnürpflingen Ammerst. Str. (Ri. Ammer.)		07.48	09.48	11.48	13.48	15.48	17.48	19.48	21.48	23.48																				
Ammerstetten		07.51	09.51	11.51	13.51	15.51	17.51	19.51	21.51	23.51																				
Weinstetten (Ri. Staig/Altheim)		07.54	09.54	11.54	13.54	15.54	17.54	19.54	21.54	23.54																				
Altheim Rathaus		07.57	09.57	11.57	13.57	15.57	17.57	19.57	21.57	23.57																				
Staig Ortsmitte (Steig A)		08.00	10.00	12.00	14.00	16.00	18.00	20.00	22.00	00.00																				
Steinberg		08.02	10.02	12.02	14.02	16.02	18.02	20.02	22.02	00.02																				
Steinberg Gassenäcker		08.03	10.03	12.03	14.03	16.03	18.03	20.03	22.03	00.03																				
Beutelsreuth		08.04	10.04	12.04	14.04	16.04	18.04	20.04	22.04	00.04																				
Oberkirchberg Kindergarten		08.06	10.06	12.06	14.06	16.06	18.06	20.06	22.06	00.06																				
Oberkirchberg Gartensstraße		08.07	10.07	12.07	14.07	16.07	18.07	20.07	22.07	00.07																				
Unterkirchberg Ziegelei		08.08	10.08	12.08	14.08	16.08	18.08	20.08	22.08	00.08																				
Unterkirchberg Hauptstraße		08.11	10.11	12.11	14.11	16.11	18.11	20.11	22.11	00.11																				
Unterkirchberg Post		08.12	10.12	12.12	14.12	16.12	18.12	20.12	22.12	00.12																				
Wiblingen Oberer Wirt (Steig A)		08.15	10.15	12.15	14.15	16.15	18.15	20.15	22.15	00.15																				
Wiblingen Kloster (Steig B)		08.16	10.16	12.16	14.16	16.16	18.16	20.16	22.16	00.16																				
Neu-Ulm Donaубad (Steig A)	08.20	10.20	12.20	14.20	16.20	18.20	20.20	22.20	00.20																					
Neu-Ulm Adenauerbrücke (Ri. Ulm)	08.22	10.22	12.22	14.22	16.22	18.22	20.22	22.22	00.22																					
Ulm Ehinger Tor (Steig A)	08.25	10.25	12.25	14.25	16.25	18.25	20.25	22.25	00.25																					
Ulm ZOB (Steig L)	08.26	10.26	12.26	14.26	16.26	18.26	20.26	22.26	00.26																					



24

Ulm - Illerkirchberg - Staig - Laupheim



Süddeutsche Verkehrslinien GmbH & Co. KG, Ritter-Heinrich-Straße 11-13, 88471 Laupheim-Baustetten, Telefon: 07392 90070-0, E-Mail: info@svl-verkehr.de

Es gilt die baden-württembergische Ferienordnung.

16.02. bis 20.02.2026 Verkehr wie schulfreie Tage

Fahrplan gültig ab 14.12.2025

	Montag - Freitag								Samstag									
FAHRTNUMMER	4301	4035	4307	4037	4039	4045	4047	4303	4055	4101	4103	4105	4107	4109	4111	4113	4115	4117
VERKEHRSBESCHRÄNKUNG	S	S	S															
Ulm ZOB (Steig L)	14.58	15.13		15.58	16.58	17.58	18.58											
Ulm Ehinger Tor (Steig F)	15.00	15.15		16.00	17.00	18.00	19.00											
Neu-Ulm Adenauerbrücke (Ri. Wiblingen)	15.04	15.19		16.04	17.04	18.04	19.04											
Neu-Ulm Donaubad (Steig B)	15.05	15.20		16.05	17.05	18.05	19.05											
Wiblingen Kloster (Steig C)	15.09	15.24		16.09	17.09	18.09	19.09											
Wiblingen Oberer Wirt (Steig B)	15.11	15.26		16.11	17.11	18.11	19.11											
Wiblingen Friedhof (Steig A)	⌵	15.27		⌵	⌵	⌵	⌵											
Wiblingen Schulzentrum (Steig C)	⌵	15.30		⌵	⌵	⌵	⌵											
Unterkirchberg Post	15.14	15.34		16.14	17.14	18.14	19.14	20.04		08.16	10.16	12.16	14.16	15.16	16.16	17.16	19.16	21.16
Unterkirchberg Hauptstraße	15.15	15.35		16.15	17.15	18.15	19.15	20.05		08.17	10.17	12.17	14.17	15.17	16.17	17.17	19.17	21.17
Mussingen	15.16	15.36		16.16	17.16	18.16	19.16	20.06		08.18	10.18	12.18	14.18	15.18	16.18	17.18	19.18	21.18
Buch (Illerkirchberg)	15.17	15.37		16.17	17.17	18.17	19.17	20.07		08.19	10.19	12.19	14.19	15.19	16.19	17.19	19.19	21.19
Essendorf	B 15.18	B 15.38		B 16.18	B 17.18	B 18.18	B 19.18	B 20.08		B 08.20	B 10.20	B 12.20	B 14.20	B 15.20	B 16.20	B 17.20	B 19.20	B 21.20
Harthausen	15.19	15.39		16.19	17.19	18.19	19.19	20.09		08.21	10.21	12.21	14.21	15.21	16.21	17.21	19.21	21.21
Staig Harthausen Straße	15.20	15.40		16.20	17.20	18.20	19.20	20.10		08.22	10.22	12.22	14.22	15.22	16.22	17.22	19.22	21.22
Staig Ortsmitte (Steig B)	15.21	15.41		16.21	17.21	18.21	19.21	20.11	21.41	08.23	10.23	12.23	14.23	15.23	16.23	17.23	19.23	21.23
Altheim Jahnstraße (Steig A)	⌵	15.42		⌵	⌵	⌵	⌵	⌵		⌵	⌵	⌵	⌵	⌵	⌵	⌵	⌵	⌵
Altheim Rathaus	15.23	15.43		16.23	17.23	18.23	19.23	20.13	21.43	08.25	10.25	12.25	14.25	15.25	16.25	17.25	19.25	21.25
Humlängen	15.27	15.47		16.27	17.27	18.27	19.27	20.17	B 21.47	08.28	10.28	12.28	14.28	15.28	16.28	17.28	19.28	21.28
Humlängen Am Humlanger Weg (Ri. Hütt.)	15.28	15.48		16.28	17.28	18.28	19.28	20.18	B 21.48	08.29	10.29	12.29	14.29	15.29	16.29	17.29	19.29	21.29
Hüttisheim Rathaus (Ri. Süd)	15.31	15.51		16.31	17.31	18.31	19.31	20.21	B 21.51	08.31	10.31	12.31	14.31	15.31	16.31	17.31	19.31	21.31
Bihlalingen Oberholzheimer Str	15.35	15.55		16.35	17.35	18.35	19.35	20.25	B 21.55	08.35	10.35	12.35	14.35	15.35	16.35	17.35	19.35	21.35
Bihlalingen Schule	15.36	15.56	16.16	16.36	17.36	18.36	19.36	20.26	B 21.56	08.36	10.36	12.36	14.36	15.36	16.36	17.36	19.36	21.36
Bihlalingen Oberholzheimer Str	15.37		16.17	16.37	17.37	18.37	19.37	20.27	B 21.57	08.37	10.37	12.37	14.37	15.37	16.37	17.37	19.37	21.37
Oberholzheim Ziegelstadelweg	15.40		16.20	16.40	17.40	18.40	19.40	20.30	B 22.00	08.40	10.40	12.40	14.40	15.40	16.40	17.40	19.40	21.40
Oberholzheim Dorfstraße	15.41		16.21	16.41	17.41	18.41	19.41	20.31	B 22.01	08.41	10.41	12.41	14.41	15.41	16.41	17.41	19.41	21.41
Oberholzheim Engelberg	15.42		16.22	16.42	17.42	18.42	19.42	20.32	B 22.02	08.42	10.42	12.42	14.42	15.42	16.42	17.42	19.42	21.42
Unterholzheim Rotbrücke	15.43		16.23	16.43	17.43	18.43	19.43	20.33	B 22.03	08.43	10.43	12.43	14.43	15.43	16.43	17.43	19.43	21.43
Achstetten Schule	15.46		⌵	⌵	⌵	⌵	⌵	⌵		⌵	⌵	⌵	⌵	⌵	⌵	⌵	⌵	⌵
Achstetten Rathaus	15.47		16.24	16.44	17.44	18.44	19.44	20.34	B 22.04	08.44	10.44	12.44	14.44	15.44	16.44	17.44	19.44	21.44
Achstetten Mönchhöfe	15.48		⌵	⌵	⌵	⌵	⌵	⌵		08.45	10.45	12.45	14.45	15.45	16.45	17.45	19.45	21.45
Bronnen Dorfplatz	15.49		⌵	⌵	⌵	⌵	⌵	⌵		08.46	10.46	12.46	14.46	15.46	16.46	17.46	19.46	21.46
Achstetten Laupheimer Str.	⌵		16.25	16.45	17.45	18.45	19.45	⌵	B 22.05	⌵	⌵	⌵	⌵	⌵	⌵	⌵	⌵	⌵
Laupheim Ferdinand-Raff-Str.	15.51		16.28	16.48	17.48	18.48	19.48	20.38	B 22.08	08.48	10.48	12.48	14.48	15.48	16.48	17.48	19.48	21.48
Laupheim ZOB/Stadtbahnhof (Steig 6)	15.53		16.30	16.50	17.50	18.50	19.50	20.40	22.10	08.50	10.50	12.50	14.50	15.50	16.50	17.50	19.50	21.50
R2 Laupheim Stadtbahnhof	ab 16.02			17.02	18.02	19.02	20.02	21.02		09.02	11.02	13.02	15.02	16.02	17.02	18.02	20.02	22.02
R2 Biberach (RiB)	an 16.17			17.17	18.17	19.17	20.17	21.17		09.17	11.17	13.17	15.17	16.17	17.17	18.17	20.17	22.17
R2 Laupheim Stadtbahnhof	ab 15.58		16.58	17.58	18.58	19.58	20.58			08.58	10.58	12.58	14.58	15.58	16.58	17.58	19.58	21.58
R2 Ulm Hbf	an 16.23		17.23	18.23	19.23	20.23	21.23			09.23	11.23	13.23	15.23	16.23	17.23	18.23	20.23	22.23
Laupheim Kapellenstraße	⌵		16.32	16.52	17.52	18.52	19.52			⌵ 08.52	⌵ 10.52	⌵ 12.52	⌵ 14.52	⌵ 15.52	⌵ 16.52	⌵ 17.52	⌵ 19.52	⌵ 21.52
Laupheim Rathaus (Ri. Marktplatz)	⌵		16.33	16.53	17.53	18.53	19.53			⌵ 08.53	⌵ 10.53	⌵ 12.53	⌵ 14.53	⌵ 15.53	⌵ 16.53	⌵ 17.53	⌵ 19.53	⌵ 21.53
Laupheim Rabenstraße (Steig 5)	15.56		16.35	16.55	17.55	18.55	19.55			08.55	10.55	12.55	14.55	15.55	16.55	17.55	19.55	21.55

Zeichenerklärung: S nur an Schultagen

B Bedarfshalt: Anmeldung spätestens 1 Stunde vor Fahrtbeginn, Telefon 07392 95720-18, Montag bis Samstag von 7 bis 22 Uhr; Ausstieg beim Fahrer anmelden

! Hält nur bei Bedarf zum Aussteigen, Haltewunsch muss beim Einstieg beim Fahrer angemeldet werden.

	Sonn- und Feiertag									
FAHRTNUMMER	4201	4203	4205	4207	4209	4211				
Unterkirchberg Post	10.14	12.14	14.14	16.14	18.14	20.14				
Unterkirchberg Hauptstraße	10.15	12.15	14.15	16.15	18.15	20.15				
Mussingen	10.16	12.16	14.16	16.16	18.16	20.16				
Buch (Illerkirchberg)	10.17	12.17	14.17	16.17	18.17	20.17				
Essendorf	10.18	12.18	14.18	16.18	18.18	20.18				
Harthausen	10.19	12.19	14.19	16.19	18.19	20.19				
Staig Harthausen Straße	10.20	12.20	14.20	16.20	18.20	20.20				
Staig Ortsmitte (Steig B)	10.21	12.21	14.21	16.21	18.21	20.21				
Altheim Rathaus	10.23	12.23	14.23	16.23	18.23	20.23				
Humlängen	10.26	12.26	14.26	16.26	18.26	20.26				
Humlängen Am Humlanger Weg (Ri. Hütt.)	10.27	12.27	14.27	16.27	18.27	20.27				
Hüttisheim Rathaus (Ri. Süd)	10.29	12.29	14.29	16.29	18.29	20.29				
Bihlalingen Oberholzheimer Str	10.32	12.32	14.32	16.32	18.32	20.32				
Weinstetten (Ri. Hüttisheim/Ammerstetten)		12.25		16.25		20.25				
Ammerstetten		12.27		16.27		20.27				
Schnülpflingen Ammerst. Str. (Ri. Bihlaf.)		12.29		16.29		20.29				
Bihlalingen Schule	10.33	12.33	14.33	16.33	18.33	20.33				
Bihlalingen Oberholzheimer Str	10.34	12.34	14.34	16.34	18.34	20.34				
Oberholzheim Ziegelstadelweg	10.36	12.36	14.36	16.36	18.36	20.36				
Oberholzheim Dorfstraße	10.37	12.37	14.37	16.37	18.37	20.37				
Oberholzheim Engelberg	10.38	12.38	14.38	16.38	18.38	20.38				
Stetten Schule	10.41	12.41		16.41						
Stetten Adler	10.42	12.42		16.42						
Unterholzheim Rotbrücke	10.44	12.44	14.39	16.44	18.39	20.39				
Achstetten Rathaus	10.45	12.45	14.40	16.45	18.40	20.40				
Achstetten Mönchhöfe	10.46	12.46	14.41	16.46	18.41	20.41				
Bronnen Dorfplatz	10.48	12.48	14.43	16.48	18.43	20.43				
Laupheim Ferdinand-Raff-Str.	10.50	12.50	14.45	16.50	18.45	20.45				
Laupheim ZOB/Stadtbahnhof (Steig 6)	10.52	12.52	14.47	16.52	18.47	20.47				
R2 Laupheim Stadtbahnhof	ab 11.02	13.02	15.02	17.02	19.02	21.02				
R2 Biberach (RiB)	an 11.17	13.17	15.17	17.17	19.17	21.17				
R2 Laupheim Stadtbahnhof	ab 10.58	12.58	14.58	16.58	18.58	20.58				
R2 Ulm Hbf	an 11.23	13.23	15.23	17.23	19.23	21.23				
Laupheim Rabenstraße (Steig 5)	10.55	12.55	14.50	16.55	18.50	20.50				
24 Laupheim Rabenstraße	ab 10.56	12.56	14.56	16.56	18.56					
24 Unterkirchberg Post	an 11.37	13.37	15.37	17.37	19.37					

Zeichenerklärung: ! Hält nur bei Bedarf zum Aussteigen, Haltewunsch muss beim Einstieg beim Fahrer angemeldet werden. ♣ Weiterfahrt im selben Fahrzeug möglich



24

Laupheim - Staig - Illerkirchberg - Ulm



Süddeutsche Verkehrslinien GmbH & Co. KG, Ritter-Heinrich-Straße 11-13, 88471 Laupheim-Baustetten, Telefon: 07392 90070-0, E-Mail: info@svl-verkehr.de
Es gilt die baden-württembergische Ferienordnung.
16.02. bis 20.02.2026 Verkehr wie schulfreie Tage
Fahrplan gültig ab 14.12.2025

FAHRTNUMMER	Montag - Freitag				
	4048	4052	4056	4062	4066
Laupheim ZOB/Stadtbahnhof (Steig 6)				20.12	22.12
Laupheim Rabenstraße (Steig 2)	16.56	17.56	18.56	20.15	22.15
Laupheim Rathaus (Ri. ZOB)	16.57	17.57	18.57	20.16	22.16
Laupheim Kapellenstraße	16.58	17.58	18.58	20.17	22.17
Laupheim ZOB/Stadtbahnhof (Steig 6)	16.58	17.58	18.58	20.17	22.17
R2 Ulm Hbf	ab 16.35	17.35	18.35		
R2 Laupheim Stadtbahnhof	an 16.57	17.57	18.56		
R2 Biberach (RiB)	ab 16.38	17.38	18.35		
R2 Laupheim Stadtbahnhof	an 16.52	17.52	18.49		
Laupheim ZOB/Stadtbahnhof (Steig 6)	17.01	18.01	19.01	20.01	22.01
Laupheim Ferdinand-Raff-Str.	17.03	18.03	19.03	20.03	22.03
Bronnen Dorfplatz	17.04	18.04	19.04	20.04	22.04
Achstetten Mönchhöfe	17.05	18.05	19.05	20.05	22.05
Achstetten Laupheimer Str.	17.06	18.06	19.06	20.06	22.06
Achstetten Moser	17.07	18.07	19.07	20.07	22.07
Unterholzheim Rotbrücke	17.08	18.08	19.08	20.08	22.08
Stetten Adler	17.09	18.09	19.09	20.09	22.09
Stetten Schule	17.10	18.10	19.10	20.10	22.10
Oberholzheim Engelberg	17.11	18.11	19.11	20.11	22.11
Oberholzheim Dorfstraße	17.12	18.12	19.12	20.12	22.12
Oberholzheim Ziegelstadelweg	17.13	18.13	19.13	20.13	22.13
Bihlflingen Oberholzheimer Str	17.14	18.14	19.14	20.14	22.14
Bihlflingen Schule	17.15	18.15	19.15	20.15	22.15
Bihlflingen Oberholzheimer Str	17.16	18.16	19.16	20.16	22.16
Hüttisheim Rathaus (Ri. Nord)	17.17	18.17	19.17	20.17	22.17
Humlängen Am Humlanger Weg (Ri. Huml.)	17.18	18.18	19.18	20.18	22.18
Humlängen	17.19	18.19	19.19	20.19	22.19
Altheim Rathaus	17.20	18.20	19.20	20.20	22.20
Staig Ortsmitte (Steig A)	17.21	18.21	19.21	20.21	22.21
Staig Harthäuser Straße	17.22	18.22	19.22	20.22	22.22
Harthausen	17.23	18.23	19.23	20.23	22.23
Essendorf	17.24	18.24	19.24	20.24	22.24
Buch (Illerkirchberg)	17.25	18.25	19.25	20.25	22.25
Mussingen	17.26	18.26	19.26	20.26	22.26
Unterkirchberg Hauptstraße	17.27	18.27	19.27	20.27	22.27
Unterkirchberg Post	17.28	18.28	19.28	20.28	22.28
Wiblingen Oberer Wirt (Steig A)	17.29	18.29	19.29	20.29	22.29
Wiblingen Kloster (Steig B)	17.30	18.30	19.30	20.30	22.30
Neu-Ulm Donauebad (Steig A)	17.31	18.31	19.31	20.31	22.31
Neu-Ulm Adenauerbrücke (Ri. Ulm)	17.32	18.32	19.32	20.32	22.32
Ulm Ehinger Tor (Steig A)	17.33	18.33	19.33	20.33	22.33
Ulm ZOB (Steig L)	17.34	18.34	19.34	20.34	22.34

Samstag									
4102	4104	4106	4108	4110	4112	4114	4116	4118	4120
06.56	08.56	10.56	12.56	13.56	14.56	15.56	17.56	19.56	22.15
06.57	08.57	10.57	12.57	13.57	14.57	15.57	17.57	19.57	22.16
06.58	08.58	10.58	12.58	13.58	14.58	15.58	17.58	19.58	22.17
06.35	08.35	10.35	12.35	13.35	14.35	15.35	17.35	19.35	22.18
06.57	08.57	10.57	12.57	13.57	14.57	15.57	17.57	19.57	22.19
06.38	08.38	10.38	12.38	13.38	14.38	15.38	17.38	19.38	22.20
06.52	08.52	10.52	12.52	13.52	14.52	15.52	17.52	19.52	22.21
07.01	09.01	11.01	13.01	14.01	15.01	16.01	18.01	20.01	22.22
07.03	09.03	11.03	13.03	14.03	15.03	16.03	18.03	20.03	22.23
07.05	09.05	11.05	13.05	14.05	15.05	16.05	18.05	20.05	22.24
07.06	09.06	11.06	13.06	14.06	15.06	16.06	18.06	20.06	22.25
07.07	09.07	11.07	13.07	14.07	15.07	16.07	18.07	20.07	22.26
07.08	09.08	11.08	13.08	14.08	15.08	16.08	18.08	20.08	22.27
07.09	09.09	11.09	13.09	14.09	15.09	16.09	18.09	20.09	22.28
07.10	09.10	11.10	13.10	14.10	15.10	16.10	18.10	20.10	22.29
07.11	09.11	11.11	13.11	14.11	15.11	16.11	18.11	20.11	22.30
07.12	09.12	11.12	13.12	14.12	15.12	16.12	18.12	20.12	22.31
07.13	09.13	11.13	13.13	14.13	15.13	16.13	18.13	20.13	22.32
07.14	09.14	11.14	13.14	14.14	15.14	16.14	18.14	20.14	22.33
07.15	09.15	11.15	13.15	14.15	15.15	16.15	18.15	20.15	22.34
07.16	09.16	11.16	13.16	14.16	15.16	16.16	18.16	20.16	22.35
07.17	09.17	11.17	13.17	14.17	15.17	16.17	18.17	20.17	22.36
07.18	09.18	11.18	13.18	14.18	15.18	16.18	18.18	20.18	22.37
07.19	09.19	11.19	13.19	14.19	15.19	16.19	18.19	20.19	22.38
07.20	09.20	11.20	13.20	14.20	15.20	16.20	18.20	20.20	22.39
07.21	09.21	11.21	13.21	14.21	15.21	16.21	18.21	20.21	22.40
07.22	09.22	11.22	13.22	14.22	15.22	16.22	18.22	20.22	22.41
07.23	09.23	11.23	13.23	14.23	15.23	16.23	18.23	20.23	22.42
07.24	09.24	11.24	13.24	14.24	15.24	16.24	18.24	20.24	22.43
07.25	09.25	11.25	13.25	14.25	15.25	16.25	18.25	20.25	22.44
07.26	09.26	11.26	13.26	14.26	15.26	16.26	18.26	20.26	22.45
07.27	09.27	11.27	13.27	14.27	15.27	16.27	18.27	20.27	22.46
07.28	09.28	11.28	13.28	14.28	15.28	16.28	18.28	20.28	22.47
07.29	09.29	11.29	13.29	14.29	15.29	16.29	18.29	20.29	22.48
07.30	09.30	11.30	13.30	14.30	15.30	16.30	18.30	20.30	22.49
07.31	09.31	11.31	13.31	14.31	15.31	16.31	18.31	20.31	22.50
07.32	09.32	11.32	13.32	14.32	15.32	16.32	18.32	20.32	22.51
07.33	09.33	11.33	13.33	14.33	15.33	16.33	18.33	20.33	22.52
07.34	09.34	11.34	13.34	14.34	15.34	16.34	18.34	20.34	22.53
07.35	09.35	11.35	13.35	14.35	15.35	16.35	18.35	20.35	22.54
07.36	09.36	11.36	13.36	14.36	15.36	16.36	18.36	20.36	22.55
07.37	09.37	11.37	13.37	14.37	15.37	16.37	18.37	20.37	22.56

Zeichenerklärung: 1 Hält nur bei Bedarf zum Aussteigen, Haltewunsch muss beim Einstieg beim Fahrer angemeldet werden.

Sonn- und Feiertag									
FAHRTNUMMER	4202	4204	4206	4208	4210	4212			
Laupheim Rabenstraße (Steig 2)	08.56	10.56	12.56	14.56	16.56	18.56			
Laupheim Rathaus (Ri. ZOB)	08.57	10.57	12.57	14.57	16.57	18.57			
Laupheim Kapellenstraße	08.58	10.58	12.58	14.58	16.58	18.58			
Laupheim ZOB/Stadtbahnhof (Steig 6)	08.58	10.58	12.58	14.58	16.58	18.58			
R2 Ulm Hbf	ab 08.35	10.35	12.35	14.35	16.35	18.35			
R2 Laupheim Stadtbahnhof	an 08.57	10.57	12.57	14.57	16.57	18.56			
R2 Biberach (RiB)	ab 08.38	10.38	12.38	14.38	16.38	18.35			
R2 Laupheim Stadtbahnhof	an 08.52	10.52	12.52	14.52	16.52	18.49			
Laupheim ZOB/Stadtbahnhof (Steig 6)	09.01	11.01	13.01	15.01	17.01	19.01			
Laupheim Ferdinand-Raff-Str.	09.03	11.03	13.03	15.03	17.03	19.03			
Bronnen Dorfplatz	09.05	11.05	13.05	15.05	17.05	19.05			
Achstetten Mönchhöfe	09.06	11.06	13.06	15.06	17.06	19.06			
Achstetten Moser	09.07	11.07	13.07	15.07	17.07	19.07			
Unterholzheim Rotbrücke	09.07	11.07	13.07	15.07	17.07	19.07			
Stetten Adler	09.08	11.08	13.08	15.08	17.08	19.08			
Stetten Schule	09.08	11.08	13.08	15.08	17.08	19.08			
Oberholzheim Engelberg	09.09	11.09	13.09	15.09	17.09	19.09			
Oberholzheim Dorfstraße	09.10	11.10	13.10	15.10	17.10	19.10			
Oberholzheim Ziegelstadelweg	09.11	11.11	13.11	15.11	17.11	19.11			
Bihlflingen Oberholzheimer Str	09.12	11.12	13.12	15.12	17.12	19.12			
Bihlflingen Schule	09.13	11.13	13.13	15.13	17.13	19.13			
Bihlflingen Oberholzheimer Str	09.14	11.14	13.14	15.14	17.14	19.14			
Hüttisheim Rathaus (Ri. Nord)	09.15	11.15	13.15	15.15	17.15	19.15			
Humlängen Am Humlanger Weg (Ri. Huml.)	09.16	11.16	13.16	15.16	17.16	19.16			
Humlängen	09.17	11.17	13.17	15.17	17.17	19.17			
Beuren	09.18	11.18	13.18	15.18	17.18	19.18			
Schnülpflingen Wehungsstraße	09.19	11.19	13.19	15.19	17.19	19.19			
Schnülpflingen Hauptstraße (Ri. Bihlfl.)	09.20	11.20	13.20	15.20	17.20	19.20			
Schnülpflingen Rathaus (Ri. West)	09.21	11.21	13.21	15.21	17.21	19.21			
Schnülpflingen Ammerst. Str. (Ri. Ammer.)	09.22	11.22	13.22	15.22	17.22	19.22			
Ammerstetten	09.23	11.23	13.23	15.23	17.23	19.23			
Weinstetten (Ri. Staig/Altheim)	09.24	11.24	13.24	15.24	17.24	19.24			
Altheim Rathaus	09.25	11.25	13.25	15.25	17.25	19.25			
Staig Ortsmitte (Steig A)	09.26	11.26	13.26	15.26	17.26	19.26			
Staig Harthäuser Straße	09.27	11.27	13.27	15.27	17.27	19.27			
Harthausen	09.28	11.28	13.28	15.28	17.28	19.28			
Essendorf	09.29	11.29	13.29	15.29	17.29	19.29			
Buch (Illerkirchberg)	09.30	11.30	13.30	15.30	17.30	19.30			
Mussingen	09.31	11.31	13.31	15.31	17.31	19.31			
Unterkirchberg Hauptstraße	09.32	11.32	13.32	15.32	17.32	19.32			
Unterkirchberg Post	09.33	11.33	13.33	15.33	17.33	19.33			

Zeichenerklärung: 1 Hält nur bei Bedarf zum Aussteigen, Haltewunsch muss beim Einstieg beim Fahrer angemeldet werden.

ALB-DONAU-KREIS Landratsamt**Pressemitteilung Nr. 230 / 2025****Eingeschränkter Betrieb der Kfz-Zulassungsstellen zum Jahreswechsel**

Die Stadt Ulm und der Alb-Donau-Kreis informieren, dass die Gemeinsame Kfz-Zulassungsstelle Ulm sowie die Zulassungsstelle Ehingen an folgenden Tagen ausschließlich mit vorheriger Terminvereinbarung geöffnet sind:

- Montag, 29. Dezember 2025
- Dienstag, 30. Dezember 2025
- Freitag, 2. Januar 2026
- Montag, 5. Januar 2026

Spontane Vorsprachen ohne Termin sind an diesen Tagen nicht möglich. Termine können wie gewohnt online unter <https://www.zulassung-ulm.de/Startseite/termin.html> vereinbart werden.

Die Dienstleistungszentren der Stadt Ulm bleiben am 2. und 5. Januar 2026 geschlossen. Die Zulassungsstelle Langenau ist an allen oben genannten Tagen nicht geöffnet.

Ab Dienstag, 7. Januar 2026, stehen sämtliche Zulassungsstellen und Dienstleistungszentren wieder zu den regulären Öffnungszeiten zur Verfügung.

Die Stadt Ulm und der Alb-Donau-Kreis bitten um Verständnis für die eingeschränkten Öffnungszeiten und empfehlen, Zulassungsvorgänge frühzeitig zu planen oder alternativ die Online-Zulassung zu nutzen.

Sitzung des Kreistags

Am **Montag, den 15. Dezember 2025**, findet im Großen Saal der Lindenhalle in Ehingen (Lindenstraße 51, 89584 Ehingen) eine

Sitzung des Kreistags

statt. **Beginn ist um 14:30 Uhr.**

Tagesordnung**Öffentliche Beratung**

1. Haushaltssatzung 2026 mit Festsetzung des Haushaltsplans und Beschluss über die Finanzplanung 2025 bis 2029
2. Genehmigung einer überplanmäßigen Aufwendung
3. Wirtschaftsplan 2026 des Eigenbetriebs Abfallwirtschaft Alb-Donau-Kreis
4. Fortschreibung des Nahverkehrsplans – Freigabe des Entwurfs zur Anhörung
5. Änderung der Schülerbeförderungssatzung aufgrund der Erhöhung des Preises des D-Tickets JugendBW inklusive Behandlung der Petition gegen die Einführung einer Eigenanteils-pflicht
6. Interkommunale Vergärungsanlage für Bioabfälle: Abschluss einer Kooperationsvereinbarung

7. Änderungen in der Trägerschaft der Tagespflege Dietenheim GmbH
8. Ausscheiden aus dem Kreistag - Antrag von Herrn Kreisrat Jens Kaiser
9. Bekanntgaben

Heiner Scheffold
Landrat

AUS DEM GEMEINDERAT**Sitzungsbericht der öffentlichen Gemeinderatssitzung vom 15.10.2025**

Am Mittwoch, den 15.10.2025, fand im Rathaus eine öffentliche Sitzung des Gemeinderats Schnürpflingen statt. Bürgermeister Michael Knoll konnte neben 9 anwesenden Gemeinderatsmitgliedern auch Hauptamtsleiterin Simone Barth begrüßen. Die öffentliche Sitzung begann um 19:30 Uhr und endete um 20:00 Uhr. Im Anschluss an den öffentlichen Teil fand eine nichtöffentliche Sitzung statt.

Keine Anfragen in der Bürgerfrageviertelstunde

Da keine Zuhörer anwesend waren, wurden in der Bürgerfrageviertelstunde keine Fragen an die Verwaltung gestellt.

Protokoll der vergangenen Sitzung genehmigt

Das Protokoll der Gemeinderatssitzung vom 23.07.2025 wurde im Umlaufverfahren bekanntgegeben.

Bauvorhaben im Gemeindegebiet

Zwei Baugesuche standen zur Beratung an. Beim ersten Vorhaben handelt es sich um den Neubau eines Einfamilienhauses mit Doppelgarage in der Oberen Gasse 10 im Baugebiet „Höhenweg“ in Ammerstetten. Das Bauvorhaben entspricht vollständig den Festsetzungen des Bebauungsplans und wurde im Rahmen des Kenntnissgabeverfahrens eingereicht. Der Gemeinderat nahm das Vorhaben zustimmend zur Kenntnis.

Das zweite Baugesuch betrifft den Anbau einer Terrassenüberdachung im Holunderweg. Geplant ist ein Glasdach, was laut geltendem Bebauungsplan eine Abweichung darstellt, da dort Ziegel- oder Blechdächer vorgesehen sind. Der Gemeinderat sprach sich geschlossen für die Genehmigung der beantragten Ausnahme aus, da die Glasdachausführung als zeitgemäß und nachvollziehbar bewertet wurde.

Bestätigung einer Eilentscheidung zur Rathausausstattung

Im Zuge des Innenausbaus des neuen Rathauses in der Silberstraße 2 informierte Bürgermeister Knoll anhand eines Lageplans und einer Präsentation über den aktuellen Stand der Arbeiten. Der Einbau von Glaselementen im Erdgeschoss ist derzeit im Gange.

Im Rahmen einer Eilentscheidung wurde die Türschließenanlage an die Firma Zukotec aus Neu-Ulm zum Preis von netto 8.849,04 Euro vergeben. Die neue Schließenanlage bietet eine flexible und nachhaltige Erweiterbarkeit, einschließlich der Möglichkeit zur selbstständigen Schlüsselprogrammierung. Ein zentraler Zylinder im Untergeschoss kann von allen Schlüsseln geöffnet werden, um den Zugang zur dortigen Toilette zu gewährleisten. Der Hersteller Dormakaba garantiert zudem eine Ersatzteilverfügbarkeit von 30 Jahren. Der Gemeinderat bestätigte die Eilentscheidung einstimmig.

Verschiedenes

Unter dem Tagesordnungspunkt „Verschiedenes“ wurden folgende Themen behandelt:

- Der Gemeinderat stimmte der Annahme einer Spende in Höhe von 200 Euro durch den Getränkemarkt Holl zu.
- Bürgermeister Knoll informierte über den „Tag der offenen Tür“ des neuen Rathauses, der am 30.11.2025 von 11:30 bis 13:30 Uhr stattfinden soll. Am selben Tag veranstaltet die katholische Kirchengemeinde ihr Gemeindefest ab 14:00 Uhr.

SCHULNACHRICHTEN

Weihungstalschule Hüttisheim | Illerkirchberg | Schnürpflingen | Staig

Neuigkeiten vom Schulgarten der Weihungstalschule

Im Herbst ernteten wir Kartoffeln und freuten uns an den farbenfrohen Knollengewächsen in lila, rosa und gelb. Die Schüler*innen verarbeiteten die Kartoffeln zu Pommes, die allen sehr gut schmeckten.

Vor kurzer Zeit haben wir unsere Beete winterfest gemacht. Wir haben eine Mulchschicht, bestehend aus Laub, Rasenschnitt und kleinen Ästen auf die Beete gelegt und eingearbeitet.

Vor 2 Wochen durfte die AG die Familie Häußler im Kartoffellager in Mussingen besuchen. Wir durften selbst aktiv werden und die Kartoffeln sortieren, wiegen und in Tüten verpacken. Nebenbei lernten wir so einiges über die Knolle, die man so vielseitig verwenden kann. Zum Schluss bekamen wir zur Stärkung noch eine Kartoffelsuppe, die allen sehr gut schmeckte. Herzlichen Dank, liebe Familie Häußler, für den tollen und interessanten Lerngang!

Weihnachtliche Grüße von der Weihungstalschule,
Nina Kremer und Inga Janz

MUSIKSCHULE

**Zweckverband
„Musikschule Iller-Weihung“**

Musikalischer Adventskalender 2025 auf der Homepage der Musikschule Iller-Weihung

Schülerinnen, Schüler und Lehrkräfte halten **täglich vom 01. bis zum 24. Dezember** hinter jeder Tür eine musikalische Überraschung bereit und begleiten durch die Adventszeit.

**Nachlese - Adventskonzert**

Am vergangenen 2. Adventssonntag präsentierte die Musikschule Iller-Weihung Zuhörerinnen und Zuhörern beim Besuch des Adventskonzertes in der in der kath. Kirche **St. Martin in Unterkirchberg** ein breites Spektrum ihrer Musikschararbeit. Die vorgebrachten weihnachtlichen Weisen und Konzertbeiträge aus den Reihen der Gesangs- und Instrumentalsolisten, des Gitarrentrios, sowie des Veehharfen-, Trompeten- und Blockflötenensemble fanden großen Anklang und mündeten in einem mehrminütigen Schlussapplaus. Zur Unterstützung der in den Favelas von Rio de Janeiro (Brasilien) beheimateten Partnermusikschule Rocinha kamen 350,- € an Spenden zusammen. Wir sagen allen Spenderinnen und Spendern aber auch unseren Mitwirkenden, unseren Schülereltern und nicht zuletzt auch der Kirchengemeinde herzlichen Dank für die Unterstützung. Die nächste Gelegenheit Schülerinnen, Schüler und Lehrkräfte der Musikschule in einer öffentlichen Veranstaltung zu erleben, bietet sich in den Neujahrsempfängen der Gemeinden Illerrieden, Illerkirchberg und Staig, sowie im Februar beim Info-Vorspiel des Schlagzeugbereichs in Staig und beim Schülerkonzert in Reggisweiler.

Alle weiteren Veranstaltungen sowie die Ferientermine für das Schuljahr 2025/2026 sind auf der Homepage der Musikschule www.musikschule-iller-weihung.de unter dem Punkt „Aktuelles“ abrufbar.

Neu-Anmeldungen für das kommende Schulhalbjahr - Beginn 01.02.2026

Unter der Voraussetzung, dass noch freie Unterrichtsplätze verfügbar sind, werden Anmeldungen, die bis zum 15. Dezember 2025 bei der Musikschule eingehen, für einen Einstieg zum zweiten Schulhalbjahr berücksichtigt. Informationen zu unserem Fächerangebot sind auf der Homepage der Musikschule abrufbar. Anmeldungen können sowohl Online als auch mit Hilfe unseres Anmeldeformulars erfolgen. Anmeldeformulare und Gebührenordnungen liegen in den örtlichen Rathäusern und der Geschäftsstelle der Musikschule aus oder können von unserer Homepage heruntergeladen werden.

Zweckverband**»Musikschule Iller-Weihung«**

Schloßstraße 4
89171 Illerkirchberg

Tel. 07346-923030

Fax 07346-9230329

Verbandsvorsitzender:

BM Daniel Roth

Musikschulleiter:

Michael Eberhardt M.A.

Stellvertretung: Beate Frey

Büroleitung: Heike Maunz

E-mail: musikschule@iller-weihung.de

www.musikschule-iller-weihung.de

Geschäftszeiten:

Mo. - Fr. 9.00 Uhr - 12.00 Uhr

Do. 16.00 Uhr - 18.00 Uhr

**SOZIALE DIENSTE****Katholische Sozialstation**

Dorndorfer Straße 1

89186 Illerrieden

Tel. (07306) 96000

Fax (07306) 960020

E-Mail: info@sozialstation-iller-weihung.de

Home: www.sozialstation-iller-weihung.de

Kranken- und Altenpflege, Familienpflege,

Hauswirtschaftliche Versorgung, Organisierte Nachbarschaftshilfe,

Mobiler Sozialer Hilfsdienst, Essen auf Rädern, Hospizarbeit, Tagespflege
 Dienststunden der Geschäfts- und Einsatzstelle
 Montag - Donnerstag 8.30 - 16.30 Uhr
 Freitag 8.30 - 15.00 Uhr



Ambulante Hospizgruppe Iller-Weihung
 Schulstr. 21, 89165 Regglisweiler

Öffentliche Sprechzeiten (in Regglisweiler):

Montag und Mittwoch jeweils von 9-12 Uhr oder nach telefonischer Vereinbarung.

Für eine telefonische Beratung und Trauerbegleitung erreichen Sie unsere Einsatzleitung montags bis freitags von 9-17 Uhr unter **Tel. 0174-2006689**

Das **Trauercafé** ist geöffnet jeden 2. Freitag im Monat von 15-17 Uhr in den Räumen der **Ladenkirche Oberkirchberg**, Ulmer Straße 3, in 89171 Oberkirchberg.

Eine Anmeldung ist nicht unbedingt nötig.
 Sie dürfen sich jedoch gerne vorab bei uns melden.

www.hospizgruppe-iw.de



Arbeiter-Samariter-Bund
 Samariterweg 1-3 · 88477 Orsenhausen
 Tel. 07353-9844-0 · Fax 07353-9844-155
 E-Mail: info@asb-osn.de
 Hausnotruf / Essen auf Rädern / Tagespflege / Erste-Hilfe-Kurse
 07353-9844-0 · www.asb-osn.de

KIRCHLICHE NACHRICHTEN

Katholische Kirchengemeinde Mariä Unbefleckte Empfängnis Schnürpflingen

Pfarrbüro

Öffnungszeiten:

Montag 17.00-19.00 Uhr und Dienstag 9.00-11.30 Uhr

Johanna Bicker · Tel. 07346 8705 · Fax 07346 922844

kathpfarramt.schnuerpflingen@drs.de

www.maria-schnuerpflingen.de

Pastoralteam

Pfarrer Jean deLeon · Leiter der Seelsorgeeinheit

Erreichbarkeit über das Pfarrbüro Unterkirchberg von Montag bis Donnerstag

Tel. 07346 3526 · jean.deleon@drs.de

Nur in **dringenden** seelsorgerischen Notfällen

Mobil: 0176 70962913

Pastoralreferent Stefan Lepre · Pastorale Ansprechperson für die Kirchengemeinden Staig und Steinberg

Beauftragter für die Kindergärten

Tel. 07346 96498-28 · stefan.lepre@drs.de

Pastoralreferentin Adelheid Bläsi

Tel. 07346 96498-13 · adelheid.blaesi@drs.de

Gemeinsame Kirchenpflegerin

Carola Hagenmayer

Tel. 07346 96498-12 · carola.hagenmayer@drs.de

Büro im Pfarrhaus Unterkirchberg, Termin nach telefonischer Vereinbarung

Bei einem Trauerfall

- Erster Kontakt mit dem Beerdigungsinstitut, Pfarrbüro und Gemeinde
- In dringenden seelsorgerischen Notfällen erreichen Sie einen Seelsorger unter 0176 70 96 29 13

Kirchengemeinde Schnürpflingen

Gottesdienstordnung vom 14.12.2025 - 21.12.2025

Sonntag, 14.12.

3. Adventssonntag - Gaudete

E: Matthäus 11,2-11

10.45 Eucharistiefeier

(Wir denken an: Karl Völk (Ammerstetten) und verst. Angehörige, Martha Laib und verst. Angehörige)

10.45 Kindergottesdienst im Gemeindehaus

Montag, 15.12.

16.00 Novene – Rosenkranz im Gemeindehaus

Dienstag, 16.12.

8.00 Schüler-Wortgottesfeier

16.00 Novene – Rosenkranz im Gemeindehaus

Mittwoch, 17.12.

15.00 Novene – Rosenkranz im Gemeindehaus

Donnerstag, 18.12.

16.00 Novene – Rosenkranz im Gemeindehaus

Freitag, 19.12.

16.00 Novene – Rosenkranz im Gemeindehaus

Samstag, 20.12.

7.00 Roratemesse

13.30 Kirchliche Trauung: Anna und Steffen Haller

16.00 Novene – Rosenkranz in der Kirche

Sonntag, 21.12.

4. Adventssonntag

In Schnürpflingen findet kein Gottesdienst statt

13.30 Novene – Rosenkranz im Gemeindehaus

Ministrantendienst

Sonntag, 14.12. Leonie, Maresa, Luzia, Marie Sch., Amelie, Patrizia

Dienstag, 16.12. Tim, Amelie

In die Ewigkeit heimgerufen wurde:

Herr Franz Hertle

Der Herr schenke ihm seinen Frieden.

Den trauernden Angehörigen gilt unsere Anteilnahme.



**Herzliche Einladung zum ökumenischen Kindergottesdienst
 am Sonntag, 14. Dezember 2025 um 10.45 Uhr
 im Gemeindehaus**

Wir freuen uns auf viele Kinder
 das Kindergottesdienstteam

Kinder, Babys und Eltern sind willkommen

im Marienheim - neben der Kirche -

Tag / Uhrzeit
Siehe Mitteilungsblatt, Status, Plakat

ökumenisch
- jeder ist willkommen -

Kindgerechte interaktive Gottesdienste ab 2 Jahre

Spaß und Interesse an Geschichten von Gott und Jesus

zum Abschluss Empfang des Segens im katholischen Gottesdienst in der Kirche

gemeinsames Singen

Bei Fragen uns gerne ansprechen!

Karin Völk,
Sonja Locher
Verena Schneider
Carola Regenbogen
Sonja Merk
Stefanie Rumpus
Sarah Nothelfer

Wo sind wir?
Kinder Gottesdienst
Was machen wir?

STERNSINGERAKTION**MACH MIT
BEIM STERNSINGEN!****1. Treffen**

Samstag, 27.12.2025, 13:30 – 15:30 Uhr
➡ Bitte große Tasche für Gewand mitbringen

2. Treffen/Probe

Freitag, 02.01.2026, 13:30 – 14:30 Uhr

Gottesdienst & Sternsingeraktion

Dienstag, 06.01.2026, 09:00 Uhr
➡ Wir treffen uns bereits um 08:30 Uhr

Abschlusstreffen

Freitag, 16.01.2026, 18:00 – 19:00 Uhr
➡ Bitte Gewänder gewaschen + gebügelt mitbringen

Kommt einfach zu den Terminen in den Jugendraum des Gemeindehauses.

Ihr habt Fragen? Meldet Euch gerne bei

Marlies Heim Tel. 919978 oder
Gudrun Speidel Tel. 924846

**Vorgezogener Abgabetermin**

In der kommenden Woche erscheint das Mitteilungsblatt für die nächsten 3 Wochen. Daher ist der Abgabetermin für Beiträge im Mitteilungsblatt bereits am Montag, 15. Dezember 2025 um 8 Uhr. Die erste Ausgabe im neuen Jahr erscheint in KW 2.

Fundsache

Beim Gemeindefest sind ein schwarzer Schal und schwarze Handschuhe liegengeblieben. Sie können im Pfarrbüro abgeholt werden.

Krabbelgruppe

Wir treffen uns immer dienstags ab 14:30 Uhr im Kinder- und Familienzentrum Schnürpflingen – Krippenbereich.

**AUS DER
SEELSORGEEINHEIT**

Alle Gottesdienste
in der
Seelsorgeeinheit
auf einen Blick

Sa. 13.12.	7.00	Hüttisheim	Rorate-Messe
So. 14.12.	9.00	Steinberg	Eucharistiefeier
	10.45	Oberkirchberg	Eucharistiefeier
	10.45	Schnürpflingen	Eucharistiefeier
	10.45	Schnürpflingen	Kindergottesdienst
Mo. 15.12.	18.30	Oberkirchberg	Hl. Messe
Di. 16.12.	9.00	Staig	Morgenmesse
Mi. 17.12.	9.00	Steinberg	Morgenmesse

AKTION - HANDYS ALS KOLLEKTE

In einer gemeinsamen Aktion regen die evangelischen und katholischen Diözesen und Landeskirchen im Land ihre Kirchengemeinden und Einrichtungen dazu an, ausgediente und nicht verkäufliche Handys zu sammeln. Die Aktion geht bis Januar 2026.

Jedes Jahr werden mehr Handys verkauft und jedes Jahr werden dafür mehr Energie und mehr Rohstoffe verbraucht. Dies führt zu einer Zunahme des Raubbaus an der Natur und zu mehr Ausbeutung von Menschen. Gleichzeitig liegen unzählige alte und ungenutzte Handys in den Schubladen, von denen etliche wiederverwendet werden könnten, um so den Ressourcenverbrauch zu bremsen. Oder die Geräte könnten dem Recyclingprozess zugeführt werden, um wichtige Rohstoffe zurückzugewinnen.

Pro gespendetes Handy erhalten zudem unsere kirchlichen Organisationen „missio Aachen“ und „Brot für die Welt“ einen finanziellen Beitrag.

Wir unterstützen diese Aktion**Abgabemöglichkeiten für ihr altes Handy in Schnürpflingen:**

- In die Sammelbox - sie wird bei den Gottesdiensten hinten in der Kirche aufgestellt
- Im Pfarrbüro - während der Öffnungszeiten Mo 17.00 bis 19.00 Uhr und Di 9.00 bis 11.30 Uhr
- In den Briefkasten des Pfarrbüros

Machen Sie mit!

Für einen bewussten Umgang mit Ressourcen

Versöhnung erwarten

Jes 11,1-9

Gönnen Sie sich im Advent Zeiten für sich, ohne Trubel und Hektik, dafür aber mit viel Gelassenheit, Besinnung und Tiefgang.

Wenn Sie mit uns zusammen diese Zeiten verbringen möchten, dann sind Sie sehr herzlich eingeladen am zur/zum

Montag, 01. 12. - Adventsbesinnung

Montag, 08. 12. - Ökum. Hausgebet im Advent

Montag, 15. 12. - Adventsbesinnung

jeweils um 19.00 Uhr in der Kirche St. Michael mit anschließendem gemütlichen Beisammensein im Pfarrhaus im Sitzungsraum.

Wir freuen uns auf Sie!



**Evangelische Kirchengemeinde
Donau-Ille-Riß**

Tel.: 07392 / 23 64
Mail: Pfarramt.Oberholzheim@elkw.de
Turmstr.7 | 88480 Achstetten-Oberholzheim

Pfarramtssekretärin Kornelia Pelzl:
Mi und Fr 9 - 12 Uhr | Telefon 07392 / 23 64
Assistenz der Gemeindeleitung Margit Schmid:
Telefon 07392/150008
Homepage: www.evangelisch-donau-iller-riss.de

**Bereitet dem Herrn den Weg; denn siehe, der Herr kommt gewaltig.
(Jesaja 40,3.10)**

Donnerstag, 11.12.2025

18.00 Uhr Sitzung des Kirchengemeinderates
Ev. Gemeindehaus Oberholzheim

Sonntag, 14.12.2025 (3. Advent)

9.30 Uhr Gottesdienst (Prädikantin Ines Grafl)
Kirche Oberholzheim

Montag, 15.12.2025

17.30-19.15 Bubenjungschar (Wielandhalle)
18.00-19.30 Mädchenjungschar Gemeindehaus Oberholzheim

Mittwoch, 17.12.2025

9.30 Uhr Eltern-Kind-Gruppe Wielandzwerge
Ev. Gemeindehaus Oberholzheim
14.30-16.00 Konfirmandenunterricht
Gemeindehaus Oberholzheim
16.30-18.00 Konfirmandenunterricht Kirchl. Gemeindezentrum
Staig
17.00 Uhr Krippenspielprobe
Kirche Oberholzheim

Sonntag, 21.12.2025 (4. Advent)

9.30 Uhr Gottesdienst (Pfarrer Keinath)
Kirche Oberholzheim

Dienstag, 23.12.2025

16.00 Uhr Generalprobe Krippenspiel
Kirche Oberholzheim

Mittwoch, 24.12.2025 (Heiligabend)

17.00 Uhr Gottesdienst mit Krippenspiel (Pfarrer Keinath)
Kirche Oberholzheim

Donnerstag, 25.12.2025 (1. Weihnachtsfeiertag)

9.30 Uhr Gottesdienst (Pfarrer Weigold)
Kirche Oberholzheim

Freitag, 26.12.2025 (2. Weihnachtsfeiertag)

9.30 Uhr Gottesdienst (Pfarrer Keinath)
Kirche Oberholzheim

Samstag, 27.12.2025

17.00 Uhr Gottesdienst (Pfarrer Keinath)
Mitwirkung: Crescendo
Kirche Oberholzheim
anschließend „Winterzauber“ mit den Oberholzheimer Vereinen im Pfarrhof

Sonntag, 28.12.2025

10.30 Uhr Gemeinsamer Gottesdienst (Pfarrer Keinath) für
Laupheim, Oberholzheim und Ersingen
Kirche Oberholzheim

Mittwoch, 31.12.2025 (Altjahrabend)

17.00 Uhr Gottesdienst (Pfarrer Weigold) mit Feier des HL.
Abendmahls Kirche Oberholzheim

Donnerstag, 01.01.2026 (Neujahrstag)

18.00 Uhr ACK-Ökumene Gemeinsamer
Gottesdienst (Pfarrer Keinath)
Marienkirche Laupheim

Taufen in unserer Gemeinde

Am vergangenen Sonntag hat Linda Schlottner aus Bihlalingen in unserer Kirche die Heilige Taufe empfangen. Wir freuen uns mit den Eltern und Angehörigen und wünschen Gottes Segen.

Spenden

Die Ev. Kirchengemeinde bedankt sich ganz herzlich bei allen, die uns in diesem Jahr unterstützt haben, in Form von Spenden, Kirchengroschen, Kuchen, Tombola, Mithilfe bei Festen oder auch einfach durch das Dabeisein bei unseren Angeboten und Festen. Wir möchten gerne mit Ihnen Gemeinde leben, ob durch einen Austausch im Gottesdienst, in unseren Gruppen und Kreisen oder bei einer Begegnung bei unseren Veranstaltungen. Über Gott und die Welt miteinander ins Gespräch kommen, ist doch eine wunderbare Sache!

Sofern Sie in diesem Jahr noch eine Spende oder einen Kirchengroschen an unsere Kirchengemeinde überweisen möchten, freuen wir uns natürlich sehr. Ebenso über Spenden für Brot für die Welt, die wir gerne weiterleiten. Diese Spende hilft den vielen Menschen in Not!

Konto der Ev. Kirchengemeinde Donau-Ille-Riss:

Bis 30.12.2025 (das Konto erlischt zum Jahresende) Volksbank Allgäu-Oberschwaben,
IBAN DE74 6509 1040 0009 0600 06
Ab 01.01.2026 Kreissparkasse Biberach,
IBAN DE82 6545 0070 0000 5575 53

Die Kirchengemeinde konnte durch ihre Aktivitäten auch verschiedene Spenden weitergeben:

- 1.000 € Spende an Zusammen Berge versetzen e.V., Eberhardzell aus unserer CafeZeit
- 1.000 € Spende an die Kindernothilfe, zusätzlich zu unserem Patenkind in Indien
- 2.552 € Spende an das Kinderheim Casa Onisim in Rumänien aus dem Gemeindefest 1. Advent
- Diverse Opfer, die Sie für einen bestimmten Spendenzweck gegeben haben

Ihnen allen wünschen wir eine frohe Advents- und eine gesegnete Weihnachtszeit. Wir freuen uns auf ein Wiedersehen im neuen Jahr.

Ihre

Evangelische Kirchengemeinde Donau-Iller-Riß

Brot
für die Welt
Ein Stück Gerechtigkeit
67. Aktion BROT FÜR DIE WELT

**Kraft zum Leben schöpfen –
Gemeinsam für Wasser,
Ernährungssicherung und Klimagerechtigkeit**

Brot für die Welt setzt sich weltweit in unterschiedlichsten Projekten für soziale Gerechtigkeit, Armutsbekämpfung und nachhaltige Entwicklung ein. Beispielhaft stellen wir Ihnen ein Projekt auf den Fidschi-Inseln vor, das wir von unserer Kirchengemeinde im Besonderen unterstützen möchten:

Die Menschen des Dorfes Cogea hatten beim Wirbelsturm 2020 gerade noch sich selbst vor den Wassermassen auf Anhöhen retten können. Ihre Tiere und 18 von 30 Häusern verloren sie. Die Kirche wurde stark beschädigt.

Der Fiji Council of Social Services, Brot für die Welt und die 160 Männer und Frauen der iTaukei planen und errichten nun gemeinsam sturmsichere Häuser, die Windgeschwindigkeiten über 300km/h widerstehen müssen, in sicherer Höhe.

In Zusammenarbeit mit Fachkräften errichten sie in partnerschaftlichem Miteinander ihr Dorf „Cogea 2“. Sie achten nach ihrer indigenen Philosophie auch auf das Wohlbefinden von Mensch und Natur, was es ihnen erleichtert sich mit ihrem neuen Lebensort zu identifizieren.

Künftig wird es Regenwassertanks geben, ein Abwassersystem mit Klärgruben und sanitäre Einrichtungen. Schulungen zu sauberem Wasser, zu Hygiene und Ernährung verbessern die Lebensqualität. Wege und Straßen werden den Kindern einen wetterunabhängigen Weg zur Schule ermöglichen.

Kostenbeispiele

Fünf Paar Gummistiefel für den Bau oder die Landschaftspflege: 75 Euro | Lohn von zehn lokalen Bauarbeitern pro Tag: 150 Euro | Regenwassertank pro Familie: 350 Euro

HELFEN SIE BITTE MIT!

Konto der Ev. Kirchengemeinde Donau-Iller-Riss:

Bis 30.12.2025 (das Konto erlischt zum Jahresende) Volksbank Allgäu-Oberschwaben,

IBAN DE74 6509 1040 0009 0600 06

Ab 01.01.2026 Kreissparkasse Biberach,

IBAN DE82 6545 0070 0000 5575 53



**Winterzauber
Oberholzheim**
27. Dezember 2025

17.00 Uhr
Gottesdienst mit Crescendo

18.00 Uhr – 20.00 Uhr
Winterzauber im Pfarrhof

Mitwirkung:
Alphornbläser
Jugendkapelle

Auf ein zahlreiches Kommen freuen sich:
Feuerwehr Oberholzheim
Musikverein Oberholzheim
Gesangverein Oberholzheim
Kirchengemeinde Oberholzheim
Lebensfreude Oberholzheim

Kuchenplatte sucht ihre(n) Besitzer(in)

Vom Gemeindefest ist eine **weiße Kuchenplatte (Kunststoff) mit blauen Griffen** übrig. Sie ist leider nicht beschriftet. Bitte melden Sie sich bei Petra Knäuer, Telefon: 07392 17881.

VEREINSNACHRICHTEN



Fußballverein Schnürpflingen 1920

www.fv-schnuerpflingen.de

Kontaktperson:

Alexander Göringer Tel. 0 73 46 / 92 04 39

Terminkorrektur

Im letzten Mitteilungsblatt ist beim Datum des Kinderfaschings ein Fehler unterlaufen. Das korrekte Datum lautet selbstverständlich Freitag, 06.02.2026.

Der Pressewart

Abteilung Fußball - Jugend



Rückblick

Am vergangenen Samstag haben sich unsere D1-Junioren ebenfalls beim Sparkassen Junioren Cup durchgesetzt und qualifizierten sich mit einem souveränen 2. Platz für die nächste Runde. Gratulation für die sensationelle Leistung.

Ergebnisse der D1 Junioren beim Sparkassen Junior Cup (Hallenrunde):

TSG Ehingen	- SGM Staig I	1:0
SGM Staig I	- SGM TSV Laichingen	3:1
SGM Staig I	- SGM Regglisweiler	2:0
SGM Donau / Riß I	- SGM Staig I	0:5

Vorschau

D-Jugend Hallenrunde (Sparkassen Junior Cup)

SGM SC Staig I

Am: 13.12.25 **Beginn:** 13.00 Uhr **Wo:** in der Gustav-Benz Halle, Neu-Ulm



Natur- und Vogelschutzverein e.V.

Jahresfeier-Helferfest

Am Samstag, 03. Januar 2026 findet unsere diesjährige Helferfest-Jahresfeier statt.

Beginn 19.00 Uhr im Vereinsheim.

Alle Helfer des Wertstoffhofes, alle Helfer unserer Streuobstwiesenpflege, alle Helfer in der Landschaftspflege und überhaupt alle Helfer unserer vielen Projekte sind recht herzlich zu unserem Helferfest eingeladen.

Fürs leibliche Wohl ist bestens gesorgt.

Bitte meldet euch bei Martin Glanz-Kühndahl oder Josef Aubele bis zum 30.12.25, ob ihr kommen könnt. Das hilft uns in unseren Planungen. Danke.

Auf euer Kommen freuen wir uns sehr.

Die Vorstandschaft des Natur- und Vogelschutzvereins Schnürpflingen 1965 e.V.



Heimatverein „Die lustigen Ammertaler“ e.V.

27. Adventsfensteraktion

Ammerstetten - ein Adventskalender 2025

Seit 1. Dezember geht täglich ein schön geschmücktes Türchen (Fenster) auf.

Über die Reihenfolge der Adventsfenster informiert ein entsprechender Lageplan im Ammerstetter Buswartehäuschen.

Sie können auch auf der „Schnürpflinger Homepage“ unter „Heimatverein“ den Lageplan einsehen oder ausdrucken.

„Beleuchtete Sterne“ weisen den Weg zu den Fenstern, die nicht direkt an der Hauptstraße liegen.

Am 24.12.2024 wird das "Adventsfenster" der Kapelle geöffnet.

Wir treffen uns hierzu um 14.00 Uhr. Der Pfarrer wird ein paar Worte sprechen, es gibt weihnachtliche Geschichten zu hören und wie jedes Jahr singen wir unter musikalischer Begleitung des Musikvereins Schnürpflingen einige Weihnachtslieder.

Abendspaziergang

Zum nachweihnachtlichen Abendspaziergang durch Ammerstetten laden wir am Samstag, 27.12.2025 ab 17.00 Uhr ein.

Treffpunkt ist der „Feststadel“ mit Zelt. Von dort aus werden bei Einbruch der Dunkelheit halbstündlich geführte Adventsfenster-Besichtigungen angeboten.

Für das leibliche Wohl wird mit Waffeln, Glühwein und Punsch, Grillwurst, Kartoffelsuppe und Frühlingsrollen bestens gesorgt.

Unsere Adventsfenster sind bis einschließlich 6. Januar 2026 für Sie geöffnet.

Wir wünschen allen eine schöne Adventszeit, frohe und gesegnete Weihnachten, sowie Gesundheit, Glück und Erfolg im neuen Jahr.

Die Vorstandschaft

FÜR DIE LANDWIRTSCHAFT

ALB-DONAU-KREIS Landratsamt

Pressemitteilung Nr. 231 / 2025

Online-Informationsveranstaltung am 13. Januar 2026: Fleischersatz aus pflanzlichem Eiweiß – Neue Wege und Chancen im Ackerbau

Das Landwirtschaftsamt des Landratsamtes Alb-Donau-Kreis lädt zu einer kostenlosen Online-Informationsveranstaltung zum Thema „Fleischersatz aus pflanzlichem Eiweiß – Neue Wege und Chancen im Ackerbau“ ein. Bei der Veranstaltung am Dienstag, den 13. Januar 2026, um 19:00 Uhr berichten drei Referentinnen und Referenten unter anderem über den Anbau von Kichererbsen und Alb-Quinoa:

Sofie Holstein vom LTZ Augustenberg stellt in ihrem Vortrag „Kichererbsen und Co.: Chancen und Herausforderungen beim Anbau neuer Körnerleguminosen in Deutschland“ die Grundlagen und Möglichkeiten des Anbaus von Eiweißpflanzen vor. Josua Ehrhart, Landwirt aus Ehingen-Dächingen, berichtet anschließend von seinen Erfahrungen mit dem Anbau von Eiweißpflanzen im landwirtschaftlichen Betrieb am Beispiel Alb-Quinoa. Zum Abschluss erläutert Annalena Denninger-Maucher vom Landwirtschaftsamt Alb-Donau-Kreis das Thema aus ernährungsphysiologischer Sicht. Die Referentinnen und Referenten stehen im Anschluss für Fragen zur Verfügung.

Um Anmeldung bis zum 11. Januar 2026 über den folgenden Link oder QR-Code wird gebeten: <https://join.next.edudip.com/de/webinar/20261/2548302>



Kreisbauernverband Ulm-Ehingen e.V.

Einladung

Der Kreisbauernverband Ulm-Ehingen e.V. lädt ein zum **Bauerntag** am Freitag, 09. Januar 2026, in die Mehrzweckhalle Oberdischingen, Ziegelweg. 14, 89610 Oberdischingen.

Beginn ist um 19:00 Uhr mit einem kleinen Imbiss. Es bewirten die Landfrauen Donaurieden.

Rednerin ist Frau **Stefanie Strebel**, CEO Fa. Ceresal GmbH, zum Thema: „**Aktuelle Marktsituation bei Getreide und Ölsaaten und Strategien in der Warenvermarktung**“.

Wir laden unsere Mitglieder, ihre Familien, die Landfrauen und die Landjugend sowie alle interessierten Freunde und Gäste ganz herzlich ein.

Ernst Buck, Vorsitzender

UMWELT**Sonstiges****ALB-DONAU-KREIS | Landratsamt****Pressemitteilung Nr. 229 / 2025****Bedingungen für bedrohten Wiesenvogel verbessern:
Kiebitz-Projekt im Westerried bei Langenau soll an-
stoßen werden**

Der Bestand des Kiebitz, einst ein weit verbreiteter Feldvogel in der Agrarlandschaft, ist in den letzten drei Jahrzehnten durch Veränderungen in der Landwirtschaft und Lebensraumverlust stark zurückgegangen – in Baden-Württemberg um über 90 Prozent. Die Art gilt im Land inzwischen als vom Aussterben bedroht. Einzelne Schutzmaßnahmen wurden in den letzten Jahren bereits angestoßen und zeigen erste Erfolge – ausreichend für eine Erholung des Bestands war dies bisher jedoch nicht.

Im Rahmen der Artenschutzoffensive hat das Land Baden-Württemberg den Naturschutzbund (NABU) beauftragt, in den nächsten fünf Jahren landesweit ein Artenschutzprogramm für den Kiebitz umzusetzen und dafür Fördermittel zur Verfügung gestellt. In dem Projekt „KiebitzLand“ erhalten landwirtschaftliche Betriebe künftig Fördermittel, die über die Sätze der Landschaftspflegerichtlinie hinausgehen, um neue Lebensräume für den Feldvogel zu schaffen.

Im Alb-Donau-Kreis brütet der Kiebitz schon lange im westlichen Teil des Donaurieds bei Langenau, dem Westerried. Gleichzeitig ist dort ein hohes Potential vorhanden, um die Lebensbedingungen für den Feldvogel weiter zu verbessern – beispielsweise durch angepasste Bewirtschaftung. Dafür eignen sich unter anderem selbstbegrünende Schwarzbrache auf feuchten Ackerstandorten. Das Westerried eignet sich daher als mögliches Projektgebiet. In den kommenden Wochen werden Betriebe, die dort besonders geeignete Flurstücke bewirtschaften, dazu persönlich kontaktiert. Die Koordination des Projekts vor Ort übernimmt Christian Tirpitz vom Landratsamt Alb-Donau-Kreis als Zuständiger für die Umsetzung der Artenschutzoffensive.

Für weitere Informationen können sich Interessierte und Landwirtinnen und Landwirte sich an den Gebietskoordinator Christian Tirpitz (Christian.Tirpitz@alb-donau-kreis.de, Telefon: 0731/185-1632) wenden. Für weitere Fragen stehen auch der NABU direkt (Lars.Stoltze@NABU-BW.de) sowie der Landschaftserhaltungsverband Alb-Donau-Kreis e.V. (Romy.Werner-LEV@alb-donau-kreis.de) zur Verfügung.

WAS SONST NOCH INTERESSIERT**Lebensmittel retten – ja, aber sicher
Online-Veranstaltung am 19. Januar 2026**

Wissen schützt und nützt. Deshalb bietet das Ministerium für Ernährung, Ländlichen Raum und Verbraucherschutz Baden-Württemberg zusammen mit der zentralen Anlaufstelle zur Vermeidung von Lebensmittelverschwendung am Landesamt für Geoinformation und Landentwicklung Baden-Württemberg (LGL) und der Akademie Ländlicher Raum Baden-Württemberg Informationsver-

staltungen zur Lebensmittelhygiene und Lebensmittelsicherheit bei der Weitergabe und Umverteilung von Lebensmitteln an.

Lebensmittelretterinnen und Lebensmittelretter geben aussortierten und noch genießbaren Lebensmitteln eine zweite Chance und bewahren sie so vor der Tonne. Sie unterstützen das Ziel, die Lebensmittelverschwendung weiter zu reduzieren.

Eine große Herausforderung dabei ist, dass die weitergegebenen Lebensmittel nach wie vor sicher sind und von ihnen keine Gesundheitsgefahr für die Empfängerinnen und Empfänger ausgeht. Dies erfordert einen sachgerechten Umgang mit den Lebensmitteln. Alle Beteiligten müssen wissen, worauf es ankommt.

Bei den Veranstaltungen erhalten Sie Informationen zu der Weitergabe von Lebensmitteln, rechtlichen Hintergründen und Vorschriften sowie praktische Tipps und Hilfestellungen, wie Sie die wertvollen Lebensmittel sicher weitergeben können.

15.30 Uhr**Begrüßung und Moderation**

Catharina Zirpel, Landesamt für Geoinformation und Landentwicklung Baden-Württemberg

Einführung ins Thema

Jessica Lobedank-Schmidt, Ministerium für Ernährung, Ländlichen Raum und Verbraucherschutz Baden-Württemberg, Ref. 65

15.45 Uhr**Lebensmittelhygiene und -sicherheit: Was ist bei der Verteilung zu beachten?**

Catharina Zirpel, Landesamt für Geoinformation und Landentwicklung Baden-Württemberg

16.10 Uhr**Aus der Praxis für die Praxis: Verteilung der Lebensmittel im Alltag**

Dr. Alexandra Pantchev, Landeshauptstadt Stuttgart, Amt für öffentliche Ordnung

16.30 Uhr Diskussion**17.00 Ende der Veranstaltung****Anmeldung:**

Online: www.alr-bw.de

E-Mail: alr@lel.bwl.de

Anmeldeschluss 3 Tage vor der Veranstaltung

Die Veranstaltung ist kostenfrei.

Die Veranstaltung wird über Cisco Webex Meetings realisiert. Wir empfehlen die Vorabinstallation der App. Den Einwahl-Link erhalten Sie 2 Tage vor der Veranstaltung.

Zielgruppe:

Vertreterinnen und Vertreter folgender Institutionen und Bereiche: Vereine, gemeinnützige Organisationen, Kirchen, Gastronomie, Kantinen, Einzelhandel, Verbände, Kommunen und Landkreise sowie Privatpersonen und alle Interessierten

Veranstalter:

Akademie Ländlicher Raum Baden-Württemberg; Ministerium für Ernährung, Ländlichen Raum und Verbraucherschutz Baden-Württemberg

**Von Menschen vor Ort.
Für Menschen vor Ort.**



**Baden-Württemberg**

MINISTERIUM FÜR KULTUS, JUGEND UND SPORT

Neue Bündnisvereinbarung stärkt Demokratiebildung, Fachkräftesicherung und Teilhabe Breiter Schulterschluss für die Zukunft der Erwachsenenbildung

Pressemitteilung

Nr. 46/2025

05.12.2025

Mit der Unterzeichnung der neuen Vereinbarung „WEITER.BILDEN. BW – Gemeinsam für die Zukunft“ setzen die Landesregierung und die Partnerinnen und Partner des Bündnisses für Lebenslanges Lernen (BLLL) ein deutliches Zeichen: Die Weiterbildung im Land wird gemeinsam strategisch weiterentwickelt. Die erneuerte Vereinbarung gilt von 2026 bis 2030 und bündelt fünf zentrale Kernthemen für eine zukunftsfähige Weiterbildungslandschaft.

„Weiterbildung ist Zukunftspolitik. Sie hilft Menschen, auf eigenen Beinen zu stehen und beschäftigungsfähig zu sein. Dank Weiterbildung kann sich jede und jeder mehr einbringen – mit positiven Effekten für sich selbst und die Gesellschaft. Denn so können wir mehr Potenziale heben“, sagt Kultusministerin Theresa Schopper anlässlich der heutigen Unterzeichnung (5. Dezember) im Literaturhaus Stuttgart und fügt an: „Gerade in Zeiten großer Veränderungen ist Weiterbildung bedeutend. Mit den vielfältigen Perspektiven der Partnerinnen und Partner im Bündnis Lebenslanges Lernen können wir den Menschen innovative und passgenaue Weiterbildungsangebote liefern und mit der Vereinbarung haben wir zudem einen Kompass für die Weiterentwicklung der Angebote.“

Die neue Vereinbarung tritt zum 1. Januar 2026 in Kraft und wird die aktuell noch laufende Vereinbarung „GEMEINSAM. FÜR. WEITERBILDUNG – Die Ziele des Bündnisses für Lebenslanges Lernen 2021-2025“ ablösen. Das federführende Kultusministerium setzt mit dieser Fortschreibung einen Auftrag der Koalitionsvereinbarung um.

„Unsere Wirtschaft wandelt sich gerade radikal – die schlechten Nachrichten prasseln wie Hagelkörner auf uns ein. Gleichzeitig erleben wir an anderer Stelle einen Fachkräftemangel. Das Nebeneinander von Arbeitsplatzverlust hier und Fachkräftemangel dort zeigt doch ganz deutlich: Nie war Lebenslanges Lernen so wichtig wie heute! Für den Einzelnen ebenso wie für die ganze Gesellschaft“, sagt Jörg Krauss, Staatsminister und Chef der Staatskanzlei, und dankt allen Beteiligten für ihr Engagement: Verbänden, Organisationen, Einrichtungen sowie den Kolleginnen und Kollegen aus den verschiedenen Ministerien, die den Erarbeitungsprozess mitgestaltet haben. „Ihr Einsatz ist ein Grund, warum Baden-Württemberg ein Land des Wissens, der Innovation und des gesellschaftlichen Zusammenhalts bleibt.“

Fünf Kernthemen für ein starkes Baden-Württemberg

Die neue Vereinbarung setzt Schwerpunkte in fünf strategischen Feldern:

1. Demokratiebildung und gesellschaftlicher Zusammenhalt
Ziel ist, Demokratiebildung noch stärker als Querschnittsaufgabe in der Weiterbildung zu verankern und dafür innovative wie bewährte Formate zu fördern. Dafür sollen Lehrende qualifiziert, aufsuchende Formate für schwer erreichbare Zielgruppen entwickelt, Familien und Arbeitswelt einbezogen sowie Sprachkompetenzen gestärkt werden.

2. Demografischer Wandel und Fachkräftesicherung

Wichtige Ziele sind der Ausbau von Grundbildung, Teilqualifikationen und Weiterbildung für gering Qualifizierte, Ältere sowie ausländische Fachkräfte und die Entwicklung praxisnaher Angebote auf wissenschaftlichem Niveau für hochqualifizierte Beschäftigte. Ergänzend sollen kleine und mittlere Unternehmen gestärkt, Zukunftskompetenzen gefördert und die Gesundheitskompetenz der Erwerbsbevölkerung verbessert werden.

3. Teilhabe durch Bildung und Qualifizierung

Etwa jeder fünfte Erwachsene in Deutschland hat Schwierigkeiten beim Lesen und Schreiben. Das Bündnis setzt auf den Ausbau arbeits- und lebensweltbezogener Grundbildung sowie niederschwelliger, praxisnaher Angebote zur Höherqualifizierung. Im Fokus stehen zudem passgenaue Weiterbildungsangebote für Zugewanderte, Frauen mit Kindern und Menschen im ländlichen Raum.

4. Digitalisierung, Medienbildung und KI

Das Bündnis will Beschäftigte frühzeitig für den Umgang mit neuen Technologien qualifizieren und allen Menschen Zugang zu digitaler Grundbildung und Teilhabe ermöglichen. Es sollen kritische Medienbildung gestärkt, KI-gestützte Lernformate gefördert und die Qualität digitaler Weiterbildung durch die Qualifizierung von Lehrenden gesichert werden.

5. Bildung für nachhaltige Entwicklung (BNE)

Ziel ist, Bildung für nachhaltige Entwicklung (BNE) als ganzheitlichen Ansatz zu verankern, um Wissen, Problemlösungskompetenzen und Handlungsorientierung zur Umsetzung der globalen Nachhaltigkeitsziele zu fördern.

Weitere Informationen zum BLLL

- Das Bündnis für Lebenslanges Lernen (BLLL) wurde 2011 gegründet und ist aufgrund seiner vielfältigen Zusammensetzung bundesweit einzigartig. Es vereint etwa 40 baden-württembergische Verbände, Organisationen und Einrichtungen aus der allgemeinen, beruflichen und wissenschaftlichen Weiterbildung sowie sechs Ministerien des Landes. Die Geschäftsstelle ist im Ministerium für Kultus, Jugend und Sport verortet.
- Die beteiligten Institutionen bringen im Bündnis ihre Erfahrungen, ihr Fachwissen und ihre Ressourcen sowie unterschiedliche Perspektiven ein – die konstruktive Zusammenarbeit und das gemeinsame Ziel sind eine zentrale Grundlage für innovative, praxisnahe und zielgruppengerechte Weiterbildungsstrategien.
- Nachstehend finden Sie eine Übersicht der unterzeichnenden Einrichtungen.

1. Sechs beteiligte Ministerien

- Ministerium für Ernährung, Ländlichen Raum und Verbraucherschutz Baden-Württemberg
- Ministerium für Kultus, Jugend und Sport Baden-Württemberg
- Ministerium für Soziales, Gesundheit und Integration Baden-Württemberg
- Ministerium für Wirtschaft, Arbeit und Tourismus Baden-Württemberg
- Ministerium für Wissenschaft, Forschung und Kunst Baden-Württemberg
- Staatsministerium Baden-Württemberg

2. 21 beteiligte Organisationen und Verbände der Weiterbildung

- Arbeitsgemeinschaft ländlicher Erwachsenenbildung in Baden-Württemberg e. V. (ALEB)
- Baden-Württembergischer Handwerkstag e. V.
- Baden-Württembergischer Industrie- und Handelskammertag e. V.
- Deutscher Gewerkschaftsbund Bezirk Baden-Württemberg
- Diözese Rottenburg-Stuttgart
- Erzdiözese Freiburg

- Evangelische Landeskirche in Baden
- Evangelische Landeskirche in Württemberg
- Evangelisch-methodistische Kirche in Baden-Württemberg
- Gemeindetag Baden-Württemberg e. V.
- Kirchliche Landesarbeitsgemeinschaft für Erwachsenenbildung in Baden-Württemberg (KiLAG)
- Landesfamilienrat Baden-Württemberg
- Landesgruppe Baden-Württemberg, Deutsche Gesellschaft für wissenschaftliche Weiterbildung und Fernstudium e. V. (DGWF)
- Landesverband Baden-Württemberg im Deutschen Bibliotheksverband e. V.
- Landeszentrale für politische Bildung Baden-Württemberg
- Landkreistag Baden-Württemberg
- Regionaldirektion Baden-Württemberg der Bundesagentur für Arbeit
- Städtetag Baden-Württemberg
- Stiftung Kolping-Bildungswerk Württemberg
- Unternehmer Baden-Württemberg e. V.
- Volkshochschulverband Baden-Württemberg e. V.


Agentur für Arbeit Ulm

Pressemitteilung

Nr. 61 / 2025 – 09. Dezember 2025

Agentur für Arbeit Ulm | Familienkasse | Jobcenter Alb-Donau | Jobcenter Ulm an Weihnachten und Silvester geschlossen

Die Agentur für Arbeit Ulm mit den Geschäftsstellen in Biberach und Ehingen, die Familienkasse in der Münchner Straße in Ulm, das Jobcenter Ulm sowie das Jobcenter Alb-Donau in Ulm und in Ehingen haben am 24. und am 31. Dezember geschlossen.

Antragstellern entstehen daraus keinerlei rechtliche Nachteile, da alle Anliegen jederzeit online erledigt werden können. Persönliche Vorsprachen sind mit Termin an den folgenden Werktagen wieder möglich. Sofern Fristen einzuhalten sind, zählt das Datum der Terminbuchung. Die Agentur für Arbeit Ulm sowie die Jobcenter Ulm und Alb-Donau öffnen im neuen Jahr wieder am 2. Januar, die Familienkasse am 7. Januar.

Kontakt:

Online

Die digitalen Serviceangebote der Arbeitsagentur, Familienkasse und Jobcenter können für alle Anliegen jederzeit genutzt werden. Die digitalen Serviceangebote der Agentur für Arbeit sind unter www.arbeitsagentur.de/eservices zu finden. Über die Kunden-App BA-mobil ist ebenfalls eine Kontaktaufnahme rund um die Uhr möglich.

Telefon

Die Service-Center der Arbeitsagentur und der Familienkasse sind täglich von 8 bis 18 Uhr, freitags bis 14:00 Uhr unter den kostenfreien Nummern 0800 4 5555 00 (Agentur für Arbeit) und 0800 4 5555 30 (Familienkasse) erreichbar. Das Service-Center des Jobcenters Alb-Donau zu denselben Zeiten unter 0731 40018-0, das Ulmer Jobcenter unter 0731 40986-0.


**Deutsche Rentenversicherung
Baden-Württemberg**

Schließtage

Dienststellen der Rentenversicherung über die Feiertage geschlossen

Online-Services jederzeit möglich

Pressemitteilung

Die Dienststellen der Deutschen Rentenversicherung Baden-Württemberg (DRV BW), inklusive Regionalzentren und Außenstellen, bleiben vom Mittwoch, 24. Dezember 2025 bis einschließlich Freitag, 2. Januar 2026 geschlossen. Wie die Jahre zuvor spart die DRV BW so zwischen Weihnachten und Neujahr einen beträchtlichen Anteil an Energie ein.

Ab Montag, 5. Januar 2026, stehen Kundinnen und Kunden alle Dienststellen und Beratungsleistungen wieder zu den bekannten Öffnungszeiten zur Verfügung.

Über die Feiertage Online-Services nutzen

Durchgängig nutzbar für Versicherte und Rentenbeziehende sind die Online-Services der Deutschen Rentenversicherung. Über www.deutsche-rentenversicherung.de/online-services können Anträge gestellt, Nachweise eingereicht und kostenfreie Unterlagen wie beispielsweise Versicherungsverlauf, Rentenauskunft, Renteninformation oder Versicherungsnummernachweis angefordert werden. Zudem gibt es dort auch die Möglichkeit, persönliche Daten wie Bankverbindung und Adresse zu ändern.


Ulm-Biberach

Pressemitteilung

AOK-Beschäftigte spenden Teil ihres Gehalts 3.000 Euro für Aufschnauhaus Ulm

Ulm, 08.12.2025

Mit vielen kleinen Beträgen Großes bewirken: Im Rahmen der Rest-Cent-Initiative spenden AOK-Mitarbeitende in diesem Jahr insgesamt 17.000 Euro an gemeinnützige Organisationen in Baden-Württemberg. Davon kommen 3.000 Euro dem Aufschnauhaus Ulm zugute, das Familien mit behinderten Kindern dringend benötigte Entlastung und Unterstützung bietet.

„Diese Spende ist ein wichtiger Baustein, damit wir unsere Betreuungsangebote weiterführen und den Familien kleine Momente der Erholung schenken können. Wir danken den Mitarbeiterinnen und Mitarbeitern der AOK von Herzen für ihr Engagement“, sagt Ernst Häge, Vorstandsmitglied beim Aufschnauhaus Ulm – Förderverein e. V., als er den Scheck über 3.000 Euro von Sven Seitz, Mitglied im Vergabeausschuss „Rest-Cent“ der AOK Baden-Württemberg, überreicht bekommt. Das Aufschnauhaus Ulm e. V. bietet Familien eine wertvolle Auszeit vom oft herausfordernden Alltag. Kinder und Jugendliche mit Behinderung werden dort liebevoll betreut, sodass Eltern und Geschwister neue Kraft tanken können.

Das Spendengeld stammt aus der Rest-Cent-Initiative der AOK Baden-Württemberg, die gemeinsam mit dem Gesamtpersonalrat (GPR) seit dem 01. Januar 2021 gefördert wird und die in diesem Jahr ihr 5-jähriges Bestehen feiert. Mitarbeitende können dabei freiwillig die Cent-Beträge ihres monatlichen Gehalts für einen guten Zweck spenden. Auf diese Weise unterstützen sie nicht nur

Kolleginnen und Kollegen in Not, sondern auch soziale Projekte und Einrichtungen in ganz Baden-Württemberg.

„Jeder Cent zählt – im wahrsten Sinne des Wortes“, sagt Diana Beck-Wiesener, Mitglied des Gesamtpersonalrats und im Vergabeausschuss „Rest-Cent“ der AOK Baden-Württemberg, bei der Spendenübergabe. „Dass so viele Mitarbeitenden der AOK ihre Restbeträge spenden, zeigt, wie stark das soziale Miteinander bei uns gelebt wird. Wir freuen uns, das Aufschnauhaus Ulm mit dieser Aktion unterstützen zu können.“

Wie wichtig dieser Beitrag ist, unterstreicht Christian Strobel, stellvertretender Geschäftsführer der AOK Ulm-Biberach: „Als Krankenkasse tragen wir Verantwortung – nicht nur für unsere Versicherten, sondern für das gesellschaftliche Miteinander in der Region. Familien mit einem hohen Pflege- oder Unterstützungsbedarf verdienen jeden Moment der Entlastung. Dass unsere Mitarbeitenden mit ihrer Spende genau diese wertvollen Momente ermöglichen, erfüllt mich mit großer Dankbarkeit.“

Dieses Jahr kam eine stolze Gesamtsumme von 17.000 Euro zusammen. Alle Teilnehmenden der Rest-Cent-Initiative können per Voting über die Vergabe der Spendengelder in unterschiedlichen Kategorien abstimmen.



Foto: v. l. n. r. Christian Strobel, stellvertretender Geschäftsführer AOK Ulm-Biberach, Sven Seitz, Mitglied im Vergabeausschuss „Rest-Cent“ bei der AOK Baden-Württemberg, Diana Beck-Wiesener, Gesamtpersonalrat und Mitglied im Vergabeausschuss „Rest-Cent“ bei der AOK Baden-Württemberg, Ernst und Ute Häge, Aufschnauhaus Ulm, Ideengeberinnen Silke Georgieff und Stefanie Keßler, AOK Ulm-Biberach, sowie Andrea Weiser, Personalrat AOK Ulm-Biberach.

Immer mehr Eltern setzen auf das sogenannte Elterntaxi – und bringen ihre Kinder mit dem Auto direkt bis vor die Schultür. Dieses auf den ersten Blick praktische und gut gemeinte Fahrverhalten sorgt im Alltag für Stress, Chaos und vor allem für Gefahrensituationen auf dem Schulweg. Der dadurch verdichtete und unübersichtliche Verkehr direkt vor Bildungseinrichtungen schafft Unsicherheit und Unübersichtlichkeit. Kurzzeitiges Halten in zweiter Reihe, plötzliches Wenden oder das Ein- und Aussteigen im fließenden Verkehr stellen ein erhebliches Risiko dar. Die neue Aktion flankiert die Bemühungen des Landes Baden-Württemberg für mehr Verkehrssicherheit im Umkreis von Schulen.

„Der Schulweg zu Fuß ist für Kinder immer noch die beste Art, um zur Schule zu kommen. Mit unserer gemeinsamen Aktion appellieren wir nachdrücklich an die Eltern, die eigenständige Mobilität ihrer Kinder zu unterstützen“, sagt Burkhard Metzger, der Präsident der Landesverkehrswacht Baden-Württemberg e.V. „Weniger Elterntaxis bedeuten ein Plus an Sicherheit, denn gut eingebaute Schulwege fördern die Mobilitätsentwicklung der Kinder und ihre eigenständige Teilnahme am Straßenverkehr.“

Elke Zimmer, Staatssekretärin im Ministerium für Verkehr Baden-Württemberg, betonte: „Ein eigenständiger und aktiver Schulweg ist ein wichtiger Schritt zu mehr Sicherheit, Selbstvertrauen und Bewegungsfreude unserer Kinder. Zu Fuß, mit dem Roller oder mit dem Fahrrad unterwegs zu sein bedeutet nicht nur Bewegung an der frischen Luft, sondern auch Begegnungen, kleine Abenteuer und wichtige Lernerfahrungen, die kein Elterntaxi ersetzen kann. Wenn wir als Erwachsene unseren Kindern diesen Freiraum geben, stärken wir ihr Selbstvertrauen und tragen gleichzeitig zu mehr Sicherheit vor den Schulen bei. Ich möchte alle Eltern ermutigen, ihren Kindern diesen Schritt zuzutrauen und sie auf dem Weg zur eigenständigen Mobilität zu begleiten. Genau dafür setzen wir uns auch mit dem Landesprogramm MOVERS – Aktiv zur Schule ein.“

Staatssekretär Volker Schebesta: „Die Initiative 'Geh(t) doch! – Schulweg ohne Elterntaxi' ist ein wichtiger Aufruf an alle Eltern, ihre Kinder zu ermutigen, den Schulweg zu Fuß zurückzulegen. Jedes Elterntaxi weniger bedeutet nicht nur mehr Sicherheit vor den Schulen, sondern fördert Bewegung und Selbstständigkeit unserer Kinder. Wir müssen gemeinsam daran arbeiten, dass der Schulweg zu Fuß wieder zur Regel wird, anstatt zur Ausnahme.“

Karin Hoffmann, Abteilungsleiterin Sicherheit und Gesundheit der UKBW: „Unser gesetzlicher Auftrag – als Unfallkasse Baden-Württemberg – sind sichere und gesunde Kitakinder sowie Schülerinnen und Schüler. Mit den Bannern wollen wir maßgeblich dazu beitragen, Eltern und auch Schüler zu motivieren, morgens das Auto stehen zu lassen und Elterntaxis sichtbar zu reduzieren. Unser Schulprojekt „Tag der Schülersicherheit“ zeigt, dass es viele unterschiedliche Möglichkeiten gibt, zu Fuß, mit dem Fahrrad oder dem ÖPNV sicher zur Schule zu kommen. Dafür qualifizieren wir Kinder frühestmöglich und auf spielerischer Weise, Spaß an Bewegung zu vermitteln. Damit prägen wir das Mobilitätsverhalten bereits im Kindesalter und machen sie fit für den Straßenverkehr!“



„Geh(t) doch! – Schulweg ohne Elterntaxi“: Landesweite Spannband-Aktion vor Schulen gestartet

Die Landesverkehrswacht Baden-Württemberg e.V., die Unfallkasse BW sowie das Land Baden-Württemberg setzen sich gegen die steigende Zahl von Elterntaxis ein

Die Erhöhung der Verkehrssicherheit im unmittelbaren Schulumfeld, die gezielte Förderung der Eigenständigkeit von Kindern auf dem Schulweg und vor allem die Sensibilisierung der Erziehungsverantwortlichen für die Gefahren von Elterntaxis sind die erklärten Ziele des landesweiten Projekts „Geh(t) doch! – Schulweg ohne Elterntaxi“. Der Startschuss zu dieser gemeinsamen Aktion von Landesverkehrswacht Baden-Württemberg e.V., Unfallkasse Baden-Württemberg, Ministerium des Inneren, für Digitalisierung und Kommunen, Ministerium für Verkehr sowie Ministerium für Kultus, Jugend und Sport fiel am 1. Dezember 2025 an der Teichwiesenschule in Korntal-Münchingen. In den kommenden Wochen werden rund 2.000 Banner in Baden-Württemberg für den sicheren Schulweg zu Fuß werben.

Sonstiges**Weihnachten im Schuhkarton 2025****DANKE!**

Wieder treten liebevoll gepackte „Schuhkartons“ ihre Reise nach Osteuropa an.

Recht herzlichen Dank allen Beteiligten aus Hüttisheim, Schnürpflingen und Staig.

Vielen Dank auch für verschiedene Geldspenden, um den Transport der Päckchen zu ermöglichen.

Im Rahmen einer Weihnachtsfeier erhalten in den Empfängerländern bedürftige Familien und vernachlässigte oder einsame Kinder einen Geschenkkarton überreicht. Inzwischen sind oft schon junge Menschen, die selber als Kinder beschenkt wurden, bei der Vorbereitung der Feier und der Übergabe der Päckchen beteiligt. Für die Kinder ist es häufig das erste Weihnachtsfest in ihrem Leben und sie beäugen ungläubig den Karton bevor er vorsichtig geöffnet wird. Ganz sicher denken sie mit Freude und Dankbarkeit an die Spender/innen.

„Weihnachten im Schuhkarton“ ist mehr als nur ein Päckchen-transport!

Mein Adventskalender „sagt“ heute:

Jeder Tag in unserem Leben sollte ein Weihnachtstag sein, wo wir Frieden und Freude empfangen und austeilen. (Theodor Storm)

In diesem Sinne:

Frohe und friedliche Advents- und Weihnachtszeit
Christa Mössle (Abgabestelle in Hüttisheim)

AUS DEN NACHBARGEMEINDEN**Sonstiges**

Der Musikverein Illerrieden lädt ganz herzlich zum diesjährigen **Weihnachtskonzert am Samstag, 20. Dezember 2025 um 20.00 Uhr** in die Illertalhalle nach Illerrieden ein.

Der Einlass erfolgt bereits um 19 Uhr. Schon vor Konzertbeginn bieten wir Ihnen kleine Speisen und Getränke an.

Freuen Sie sich auf ein schönes und abwechslungsreiches Programm, das wir in den vergangenen Wochen mit unserem Dirigenten Arthur Lamparter für den Konzertabend erarbeitet haben.

Wie jedes Jahr findet vor dem Konzert und in der Pause ein Losverkauf statt, bei dem es tolle Preise zu gewinnen gibt.

Wir würden uns sehr freuen, wenn Sie sich an diesem Abend eine kleine Auszeit von der vorweihnachtlichen Hektik gönnen und gemeinsam mit uns ein schönes und erfolgreiches musikalisches Jahr ausklingen lassen.

Wir freuen uns auf Ihr Kommen!
Ihr Musikverein Illerrieden e.V.

**Adventskonzert**

Die Hüttisheimer Chöre „Choralle“ und „Sängertreu“ sowie der Musikverein laden herzlich zu ihrem gemeinsamen Adventskonzert ein.

Wann: Sonntag, 21. Dezember

Uhrzeit: 18:00 Uhr

Wo: Pfarrkirche St. Michael

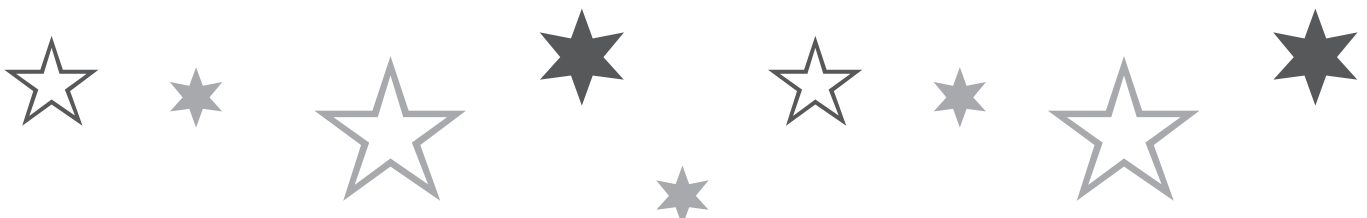
Genießen Sie einen festlichen Abend mit adventlich-weihnachtlichen Weisen und Texten, die Sie auf das bevorstehende Weihnachtsfest einstimmen werden.

Der Eintritt erfolgt auf Spendenbasis. Ihre Spenden kommen dem Förderverein „wegive e.V.“ zugute, der sich für die Umsetzung humanitärer Projekte in Afrika einsetzt.

Alle Sänger, Musiker und Dirigenten freuen sich auf Ihr Kommen! Zum Ausklang des Abends bieten die Ministranten auf dem Kirchplatz Glühwein, Punsch, Lebkuchen und Spekulatius an.

Wir freuen uns auf einen besinnlichen Abend mit Ihnen!

Chor Choralle, Chorgemeinschaft Sängertreu und Musikverein Hüttisheim



Herzliche Einladung Alpenländisches Weihnachtssingen

Im Dezember 2025 in den Kirchen

St. Martin Unterkirchberg
Sonntag, 14.12. um 17 Uhr

Mater Dolorosa Langenau
Sonntag 21.12. um 17 Uhr

Mariä-Himmelfahrt Söflingen, Klosterhof
Sonntag 28.12. um 17 Uhr

Weihungstaler Stubenmusik



www.weihungstaler-stubenmusik.de – Tel.: 07346/6158

Der Erlös kommt der Aktion 100 000 der Südwest-Presse zugute
Eintritt Erwachsene € 11,00

3-Königs-Jazz in der Mensa der Friedrich-Uhlmann-Schule



38. LAUPHEIMER DREIKÖNIGSJAZZ

Samstag, 3. Januar 2026, 19 Uhr

Mensa am Schulzentrum, Rabenstraße 42, Laupheim

Benefizveranstaltung zugunsten der
Rollifanten-Abteilung des TSV Laupheim

GENTLEMEN OF DIXIELAND
UNITED SWING BAND

Am **Samstag, 3. Januar 2026** findet für alle Liebhaber der Dixie-Music unser traditioneller **Dreikönigsjazz** statt. Zwei Bands werden die **Mensa der Friedrich-Uhlmann-Schule** in bewährter Weise wieder in eine Jazzkneipe verwandeln. Veranstaltungsbeginn ist 19.00 Uhr, die Location ist bereits ab 18.00 Uhr geöffnet.

Einen schwungvollen Einstieg in den Abend bietet die „United Swing Band“ aus dem Großraum Ulm.

Bereits 1980 trafen sich die damaligen Musiker mit Bago Steine an der Trompete, Dima Spika mit Klarinette und Saxophon sowie dem Posaunisten Rudolf Spiegel bei einem Geburtstagsfest wieder und sind seitdem in der Ulmer Jazzszene aktiv, seit vielen Jahren ergänzt durch Carlo Ganzenmüller aus Bad Saulgau am Vibraphon. Für den richtigen Rhythmus sorgen Bernhard Widder am Piano sowie Peter Held am Schlagzeug, an dem Abend verstärkt durch Frank Miller aus Schwendi am Bass. Die Band bietet ein breites Programm, das von New Orleans-Klassikern über Swing-Standards bis hin zu Mainstream-Titeln reicht.

Nicht fehlen dürfen auch die „Gentlemen of Dixieland“. Seit Anfang 2006 gibt es diese Formation. Eine Dixieland-Jazzband, die sich aus gestandenen Jazzern zusammengefunden hat, um „ihre“ Musik zu pflegen.

Alle Mitglieder sind quasi nebenberuflich bei den Gentlemen tätig, zusätzlich zu ihrer Stammtruppe.

Sie kennen sich zum Teil schon seit über 30 Jahren und haben sich im Lauf der Jahre immer wieder in diversen „Telefonbands“ oder als Gastmusiker getroffen und sich dabei kennen und schätzen gelernt. So ergab sich (eigentlich zwangsläufig) der Gedanke an eine gemeinsame Jazzband. Hier kann jeder seine Ideen, Wünsche und Arrangements einbringen, so dass sich ein breites und abwechslungsreiches Repertoire aus Ohrwürmern, bekannten und auch weniger bekannten Jazztiteln ergibt. (So z.B. Dippermouth Blues, Ory's Creole Trombone, Dardanella, Pass Out Lightly, Maple Leaf Rag, When The Saints oder der Wild Cat Blues). Mal arrangiert, mal frisch von der Leber weg. Aber immer mit unbändiger Spiel Freude.

Der Reinerlös des 3-Königs-Jazz 2026, dieser Benefiz-Veranstaltung, erhalten diesmal die „Rollifanten“.

Das sind (ganz korrekt) die Mitglieder der Rollstuhlsportgruppe der Rehasport-Abteilung des TSV Laupheim. Derzeit besteht die Gruppe aus 10 Mitgliedern im Alter von 10 bis 39 Jahren. Sie werden abwechselnd von einer ausgebildeten Übungsleiterin und etwa 5 Übungsleiterhelfer und Übungsleiterhelferinnen sportlich begleitet. Die Mütter oder Begleitpersonen nützen diese Zeit für einen Kaffee und zum Gespräch und Austausch über Ihre individuellen Herausforderungen!

Der Reinerlös des 3-Königs-Jazz 2026 kommt genau diesen Kindern und Jugendlichen zugute. Wir wünschen bereits jetzt allen einen guten Appetit!

Die Kolpingsfamilie übernimmt an diesem Event in bewährter Weise die Bewirtung des Publikums, so dass neben akustischen Genüssen auch das leibliche Wohl nicht zu kurz kommt. Über rege Beteiligung freuen sich Musiker und die Kolpingsfamilie als Mitveranstalter und laden recht herzlich ein. Genießen Sie die Musik und denken Sie immer daran: Sie essen und trinken für einen guten Zweck.

Informationen – der erste Schritt, um
mitreden zu können. Ihr Amtsblatt
hält Sie auf dem Laufenden.

NAK VERLAG

Stellenausschreibung



Die Gemeinde Staig sucht zum frühestmöglichen Zeitpunkt eine/n

**Verwaltungsfachangestellte/n (m/w/d) oder
eine/n Mitarbeiter/in (m/w/d) mit vergleichbarer
kaufmännischen Ausbildung**

als **Sachbearbeiter/in im Bürgerservices**. Der Beschäftigungsumfang beträgt **75 % (29,25 Wochenstunden)**. Die Kernarbeitszeit richtet sich nach den **Öffnungszeiten des Bürgerbüros** der Gemeindeverwaltung.

Ihre Aufgaben:

- Bürgerbüro (Meldewesen und Gewerbeamt)
- Allgemeine Verwaltungs- und Organisationsaufgaben
- Weitere interessante Zusatzaufgaben

Eine genaue Abgrenzung des Aufgabengebietes sowie organisationsbedingte Aufgabenänderungen bleiben vorbehalten. Für diese interessante und verantwortungsvolle Tätigkeit suchen wir eine qualifizierte und engagierte Persönlichkeit (m/w/d), vorzugsweise mit Kenntnissen im allgemeinen Verwaltungsrecht.

Ihr Profil:

- Sicherer Umgang mit den gängigen MS-Office-Programmen
- Gründliche, selbständige und zuverlässige Arbeitsweise
- Höfliche, freundliche Kommunikationsweise sowie kompetentes und diskretes Auftreten
- Teamfähigkeit und Verantwortungsbewusstsein
- Bereitschaft zur Teilnahme an Veranstaltungen, Versammlungen und Weiterbildung, auch außerhalb der regulären Dienstzeiten

Wir bieten:

Eine unbefristete Beschäftigung mit Vergütung nach dem Tarifvertrag für den öffentlichen Dienst (TVöD) bis Entgeltgruppe 7.

Bewerbung:

Interessiert? Dann senden Sie bitte Ihre schriftliche Bewerbung bis zum 06. Januar 2026 an die Gemeindeverwaltung Staig, vorzugsweise per E-Mail an bewerbung@staig.de.

Noch Fragen?

Rufen Sie uns gerne an oder schreiben uns eine E-Mail. Herr Bürgermeister Erlewein, Mobiltelefon 0176-22103035 oder sascha.erlewein@staig.de, informiert Sie gerne. Weiteres zur Gemeinde Staig erfahren Sie unter www.staig.de.



ANZEIGENBESTELLUNG

Bitte schalten Sie in der nächsten Ausgabe des Mitteilungsblattes
_____ folgende Anzeige:

GRÖSSE DER ANZEIGE

2-spaltig

89 mm breit / _____ mm hoch (min. 30 mm)

4-spaltig

181 mm breit / _____ mm hoch

ANZEIGENTEXT

[illegible]

PERSÖNLICHE DATEN

Name, Vorname

Straße , Nr.

PLZ, Ort

IBAN

BIC

Kreditinstitut

Datum, Unterschrift

Wenn Sie für eine gewerbliche Anzeige eine Beratung wünschen, stehen wir Ihnen gerne zur Verfügung.

T 0731 156 681 · F 0731 156 684
nak.ulm@n-pg.de



NAK ■ VERLAG

Frauenstraße 77 · 89073 Ulm · T 0731 156 681
F 0731 156 684 · nak.ulm@n-pg.de